



Koninklijke Marechaussee



**Expertise  
Centrum  
Identiteitsfraude  
en Documenten**

**Statistisch  
Jaaroverzicht  
Documentfraude**

**2010**

Koninklijke Marechaussee  
Expertisecentrum Identiteitsfraude & Documenten (ECID)

Afdeling Criminaliteitsanalyse:  
Hoofd  
Strategisch analist  
Operationeel analist

Contact:  
ECID.ANALYSE@mindef.nl

Maart 2011



## Managementsamenvatting

Dit statistisch jaaroverzicht van het ECID is de derde editie in deze vorm. Het behandelt alle zaken van documentfraude die door de KMar zijn afgehandeld. Veel van deze zaken zijn aan identiteitsfraude gerelateerd. De documentfraude die wordt besproken is in drie onderdelen gesplitst. Het jaaroverzicht behandelt zaken van documentfraude die zijn afgehandeld bij de Falsificaten Schiphol Desk (FSD) van het ECID, documentfraude bij andere grensoverschrijdingen en bij de KMar aangedragen documentfraude waarbij geen sprake was van grensoverschrijding. Ook wordt ingegaan op fraude met Nederlandse id-documenten.

Voor het eerst sinds 2002 steeg het aantal zaken bij de FSD, van 644 in 2009 naar 660 in 2010. Maar liefst 41% van deze zaken werden in het laatste kwartaal van 2010 behandeld. De zaken kwamen voort uit 36.416 aangeboden documenten, een stijging van 33% ten opzichte van 2009. Net als in voorgaande jaren waren verdachten die opgaven uit Nigeria te komen het meest aanwezig, hoewel hun aandeel vanaf 2005 gehalveerd is. Het aantal verdachten die opgaven uit Sri Lanka te komen verdubbelde, voornamelijk dankzij een groep van 14 'zeemannen'. Athene bleef de luchthaven waar de meeste verdachten vandaan kwamen en Toronto bleef de luchthaven waar de meeste verdachten op weg naar toe waren. In tegenstelling tot de groeiende belangstelling voor de bestrijding van impostors, daalde het aantal zaken van impostors (geen gelijkentis) licht ten opzichte van 2009.

Aan de overige landsgrenzen daalden zowel het aantal zaken van documentfraude (322) als het aantal documenten waar fraude mee werd gepleegd (416) met 18% ten opzichte van 2009. District Zuid leverde bijna driekwart van de 322 zaken, voornamelijk uit MTV-controles. Verdachten die opgaven uit Albanië te komen zijn het meest aangehouden. Zij werden op de voet gevolgd door verdachten die opgaven uit Turkije en Somalië te komen. Bijna de helft van de verdachten werd aangehouden in een auto en de controleplaats Hazeldonk langs de A16 bracht de meeste zaken voort. Net als in 2009 waren paspoorten, identiteitskaarten en rijbewijzen de belangrijkste documenten waar fraude mee werd gepleegd en werden Italiaanse en Bulgaarse documenten het meest aangetroffen.

Het aantal zaken van documentfraude waarbij geen sprake was van grensoverschrijding daalde ten opzichte van 2009 met 26% naar 702 zaken, voornamelijk afgehandeld door de Helpdesk van het ECID op Schiphol. Originele documenten waren vooral afkomstig van de KMar en de politie, kopieën vooral van telecomproviders en bankinstellingen. Nederlandse documenten in kopievorm en originele bankbiljetten vormden een groot deel van de zaken. Nieuw tussen de meest vervalste soorten documenten waren 33 zaken van valse Dollarbiljetten.

In 2010 behandelde de KMar 97 gevallen van fraude met originele Nederlandse identiteitsdocumenten en 223 met kopieën daarvan. In 46 van die zaken is een verdachte in beeld gekomen, bijna een derde daarvan was Nederlands en de helft daarvan was aangehouden op Schiphol. Nationale paspoorten en identiteitskaarten vormden bijna driekwart van de originele documenten, het percentage originele verblijfsvergunningen waar fraude mee werd gepleegd halveerde. Fraude met technisch goede documenten kwam minder vaak voor, zowel bij de originele documenten als bij de in kopievorm onderzochte documenten was het grootste deel vervalst.

## INHOUDSOPGAVE

<b>HOOFDSTUK 1: INLEIDING</b> .....	3
1.1 INLEIDING .....	3
1.2 GERAADPLEEGDE SYSTEMEN .....	3
1.3 IN KAART GEBRACHTE DOCUMENTFRAUDE .....	4
1.4 OMSCHRIJVING VERVALSINGEN .....	5
1.4.1 VALS DOCUMENT .....	5
1.4.2 VERVALST DOCUMENT .....	5
1.4.3 GOED DOCUMENT .....	6
1.5 OPBOUW DOCUMENT .....	7
<b>HOOFDSTUK 2: FALSIFICATEN SCHIPHOL DESK (FSD)</b> .....	8
2.1 AANTAL GECONTROLEERDE DOCUMENTEN .....	8
2.2 AANTAL ZAKEN .....	11
2.3 PROFIEL VERDACHTEN .....	12
2.4 GEBRUIKTE REISROUTE .....	13
2.4.1 TRANSIT ROUTE .....	16
2.4.2 ROUTE UITREIZERS .....	17
2.4.3 ROUTE INREIZERS .....	17
2.4.4 GEBRUIKTE LUCHTVAARTMAATSCHAPPIJEN .....	18
2.5 SOORTEN DOCUMENTEN EN MODUS OPERANDI .....	19
2.5.1. SOORTEN DOCUMENTEN .....	19
2.5.2 NATIONALITEIT DOCUMENTEN .....	20
2.5.3 MODUS OPERANDI .....	21
<b>HOOFDSTUK 3: OVERIGE LANDSGRENZEN</b> .....	26
3.1 AANTAL ZAKEN .....	26
3.2 PROFIEL VERDACHTEN .....	27
3.3 REISBEWEGINGEN .....	28
3.3.1 GEBRUIKT VOERTUIG .....	28
3.3.2 CONTROLEPLAATS .....	29
3.3.3 GRENDOVERGANG .....	30
3.4 SOORTEN DOCUMENTEN EN MODUS OPERANDI .....	31
3.4.1 SOORTEN DOCUMENTEN .....	32
3.4.2 NATIONALITEIT DOCUMENTEN .....	32
3.4.3 MODUS OPERANDI .....	33
<b>HOOFDSTUK 4: HELPDESKFUNCTIE</b> .....	37
4.1 AANTAL ZAKEN EN AANBIEDERS .....	37
4.2.1 DOCUMENTEN .....	39
4.2.1 SOORTEN DOCUMENTEN .....	39
4.2.2 NATIONALITEIT DOCUMENTEN .....	41

4.2.3 MODUS OPERANDI.....	43
<b>HOOFDSTUK 5: NEDERLANDSE IDENTITEITSDOCUMENTEN .....</b>	<b>48</b>
5.1 AANTAL ZAKEN.....	48
5.2 PROFIEL VERDACHTEN .....	48
5.3 REISBEWEGING.....	49
5.4 SOORTEN DOCUMENTEN EN MODUS OPERANDI .....	50
5.4.1 SOORTEN DOCUMENTEN .....	50
5.4.2 MODUS OPERANDI .....	51
5.4.4 FRAUDE MET KOPIEËN.....	53
<b>HOOFDSTUK 6: SAMENVATTING.....</b>	<b>55</b>

## **Hoofdstuk 1: Inleiding**

### **1.1 Inleiding**

Voor u ligt het statistisch jaaroverzicht documentfraude 2010, samengesteld door de afdeling Criminaliteitsanalyse van het Expertise Centrum Identiteitsfraude en Documenten (ECID) van de Koninklijke Marechaussee (KMar). Dit product geeft inzicht en overzicht van de aard en omvang van de documentfraude die door de KMar in 2010 in Nederland is afgehandeld. Dit document volgt op de uitgaven van 2008 en 2009.

Het document is geschreven met de bedoeling een zo breed mogelijk publiek te informeren. Zo zijn er gegevens in opgenomen die slechts voor het management van belang zijn, maar ook gedetailleerde informatie die er toe moet leiden dat de werkvloer voldoende geïnformeerd wordt. Voor vragen, reacties en/of meer informatie kunt u contact opnemen met de afdeling Criminaliteitsanalyse van het ECID.

Documentfraude wordt binnen de KMar op verschillende manieren afgedaan. Onder het ECID vallen de Falsificaten Schiphol Desk (FSD), de Helpdesk op Schiphol en de falsificatendesks met een soortgelijke Helpdeskfunctie in de drie andere KMar regio's (Zuid, Noord-Oost en West). Daarnaast is er ook ander daartoe gekwalificeerd KMar personeel dat documentfraude in het Bedrijfs Processen Systeem (BPS) kan registreren zonder tussenkomst van een onderdeel van het ECID.

De KMar heeft in Nederland geen monopolie op het afhandelen van documentfraude. Ook onder andere de politieregio's, de Immigratie en Naturalisatie Dienst (IND) en de Douane doen dit. Er is bij het ECID op dit moment nog niet genoeg informatie over de door andere diensten onderschepte documentfraude om daar uitspraken over te kunnen doen. Er zijn ontwikkelingen gaande die de informatiepositie van het ECID op dit gebied moet verbeteren zodat dit soort informatie in de toekomst in (onder andere) dit document opgenomen kan worden.

Het streven is een zo compleet mogelijk landelijk beeld op het gebied van identiteitsfraude te creëren. Het in kaart brengen van documentfraude is op dit moment een belangrijke manier om een beeld te krijgen van identiteitsfraude. Veel zaken van documentfraude zijn gerelateerd aan identiteitsfraude, maar ook zonder het plegen van documentfraude kan identiteitsfraude worden gepleegd. Dat identiteitsfraude geen eigen strafbaarstelling heeft en dat er geen landelijke registratie is voor identiteitsfraude, maakt het moeilijk een landelijk beeld van identiteitsfraude te krijgen. Een brede en snelle verspreiding van dit document levert hopelijk een positieve bijdrage aan de verbetering van de informatiepositie van het ECID en de bewustwording van het (wederzijdse) belang van het delen van informatie.

### **1.2 Geraadpleegde systemen**

Gegevens over documentfraude worden bij de KMar vastgelegd in het Bedrijfs Processen Systeem (BPS) en Recherche Basis Systeem (RBS). Deze bestanden dienen als informatiebron

van dit stuk. Door de afdeling Criminaliteitsanalyse van het ECID wordt de informatie in een voor analyse geschikte bestandsvorm (Excel) overgehaald en bewerkt.

### 1.3 In kaart gebrachte documentfraude

De in dit verslag beschreven documentfraude is hetzelfde opgebouwd als in de vorige versie. Ook nu is de documentfraude in dit document gesplitst in zaken van de FSD, alle andere zaken die bij grensoverschrijding naar voren zijn gekomen (veelal bij Mobiel Toezicht Veiligheid (MTV)-controles) en zaken die niet bij grensoverschrijding aan het licht zijn gekomen. Deze laatste categorie zaken zijn vooral aangeboden bij de falsificatendesks van het ECID, zowel op Schiphol (de Helpdesk) als in de andere districten. De zaken van het FSD zijn ook grensoverschrijdende zaken, maar worden nog steeds apart beschreven omdat Schiphol op dit gebied een belangrijke en unieke plaats is en omdat er over deze zaken meer informatie voorhanden is dan in andere zaken. Ook blijkt het daderprofiel en de aangetroffen modi operandi te verschillen van het landelijke beeld. Hoe deze informatie over documentfraude is verzameld wordt hieronder besproken.

De FSD handelt de zaken af die in eerste aanleg uit het grensoverschrijdende proces op Schiphol afkomstig zijn. De eerstelijns documentcontrole wordt uitgevoerd door personeel van de Brigade Grensbewaking. Indien tijdens deze controle twijfels rijzen aan de echtheid van het document wordt het document aangeboden bij personeel van de FSD. Als er wordt getwijfeld aan de identiteit van de gebruiker van het document gaat de gebruiker ook mee naar de FSD. Personeel van de FSD toetst het document versus de persoon, de tweede lijnscontrole. Indien fraude wordt vastgesteld wordt dit bij proces-verbaal vastgelegd. Een klein gedeelte van de in de tweede lijn aangeboden documenten komt van de op Schiphol opererende migratie- en drugsteams die interventies plegen voor en na de gebruikelijke grenscontrole. Ook kunnen ze afkomstig zijn van particuliere beveiligingsdiensten die voor luchtvaartmaatschappijen documentcontroles uitvoeren op vluchten naar de Verenigde Staten van Amerika, Canada en het Verenigd Koninkrijk.

In elke regio van de KMar heeft het ECID een falsificatendesks. Zij handelen onder andere zaken van documentfraude af die tijdens grenscontroles van de KMar werkzaamheden in het land worden aangetroffen, bijvoorbeeld bij MTV-controles. Bij twijfel in de eerste lijn kan het document worden aangeboden bij één van de falsificatendesks of door een verbalisant in BPS worden afgedaan zonder tussenkomst van een falsificatendesks. De zaken van documentfraude waarbij sprake was van grensoverschrijding (buiten Schiphol) die in dit verslag worden besproken zijn dus of aangeboden bij een falsificatendesks van het ECID of in BPS gemuteerd zonder tussenkomst van een falsificatendesks.

De falsificatendesks van het ECID handelen ook zaken van documentfraude af die tijdens KMar werkzaamheden worden aangetroffen waarbij geen sprake is van grensoverschrijding, bijvoorbeeld uit verkeerscontroles van de KMar of tijdens onderzoeken naar mensenhandel of mensensmokkel. De falsificatendesks dienen als aanspreekpunt voor vragen over documenten en betaalmiddelen. Niet alleen voor de KMar, maar ook voor andere publieke

en private organisaties. De Helpdesk op Schiphol wordt hier het meest voor gebruikt. De documenten kunnen fysiek, maar ook in gefaxte of gemaakte vorm worden aangeboden. De toetsing vindt plaats op het derde niveau. Niet elke opsporingsdienst maakt gebruik van deze dienst, bijvoorbeeld omdat ze hun eigen documentenspecialisten in huis hebben. Zo heeft de regio Amsterdam-Amstelland sinds maart 2008 een Team Identiteit/document Fraude (TIF). Ook vanuit de private sector wordt niet door alle instellingen en bedrijven gebruikt gemaakt van de falsificatendesks<sup>2</sup>. Voor het controleren van documenten kunnen zij namelijk bijvoorbeeld ook gebruik maken van commerciële instellingen die tegen vergoeding dezelfde soort diensten verlenen.

### 1.4 Omschrijving vervalsingen

De diverse vormen van fraude die met documenten worden gepleegd zullen in deze paragraaf worden beschreven. Documentfraude is hiervoor gesplitst in drie soorten: valse documenten, vervalste documenten en goede (authentieke) documenten. Voor elk van deze categorieën zal een definitie worden gegeven en worden de verschillende bijbehorende modi operandi (m.o.) omschreven.

#### 1.4.1 Vals document

Een vals document is een compleet nagemaakt (bestaand) document. Ook wel reproductie genoemd.

Modus Operandi      Totaal vals

#### 1.4.2 Vervalst document

Een vervalst document is een goed (authentiek) document waaraan aanpassingen, toevoegingen of verwijderingen zijn gepleegd. Dit vervalsen van een document kan op een aantal manieren gebeuren.

Modi operandi	Personaliabladzijde: vals, vervalst of vervangen
	Verblijfsvergunning: blanco gestolen, vals of vervalst
	Visum: blanco gestolen, vals of vervalst
	Blanco gestolen, al of niet gesignaleerd
	Valse stempel(s)
	Bladzijde (anders dan personaliabladzijde) vervangen
	Foto vervangen
	Overige vervalsingen

De modi operandi 'Blanco gestolen' en 'Blanco gestolen, niet gesignaleerd' zullen hier ter afbakening en verduidelijking nog even worden besproken.

---

<sup>2</sup> In het kader van de Wet Arbeid Vreemdelingen en de Wet op de identificatieplicht zijn bedrijven verplicht de identiteit van hun werknemers vast te stellen.

### Blanco gestolen

Authentieke documenten worden soms blanco gestolen. Daar wordt aangifte van gedaan door de autoriteiten. De diefstal vindt plaats voordat de documenten op naam zijn gesteld. De invulling gebeurt dus door de vervalsers en daardoor is het document vervalst. De documenten staan onder vermelding van het documentnummer in een of meerdere daartoe bestemde systemen gesignaleerd. Bij deze documenten is gekozen om niet de soort vervalsing te registreren, maar het feit dat het document blanco gestolen is.

### Blanco gestolen, niet gesignaleerd

Sommige documenten worden blanco gestolen maar zijn nog niet voorzien van een documentnummer. Het signaleren van deze documenten is daarom niet mogelijk. Aan de afwijkende invulling van deze documenten en het authentiek zijn van het document, kan worden afgeleid dat het document blanco gestolen is. Onder deze categorie vallen ook blanco gestolen documenten die om welke reden dan ook niet zijn gesignaleerd in daarvoor bestemde systemen, maar waar wel informatie over diens diefstal voorhanden is en de nummers van de gestolen documenten bij het ECID bekend zijn. Ook in deze categorie inbegrepen zijn op naam gestelde, authentieke, documenten die kennelijk niet door de autoriteiten zijn afgegeven. In de meeste gevallen duidt dit op fraude bij een afgiftepunt.

#### 1.4.3 Goed document

Een technisch goed, authentiek, document welke wordt gebruikt door een ander of een goed document dat is verkregen op valse (frauduleuze) gronden.

Modi operandi	Geen gelijkenis ('look a like', 'impostor')
	Frauduleus verkregen
	Fantasie

Deze modi operandi zullen hieronder verder uitgediept worden.

### Geen gelijkenis ('look a like', 'impostor')

Bij een zaak van geen gelijkenis is er meestal niets aan de hand met het document. De persoon die het document gebruikt is niet de te naamgestelde. De persoon met het document doet zich dus voor als een ander in een poging iets te bereiken, vaak gebeurt dit om landsgrenzen te kunnen passeren. Het vaststellen van deze fraude vorm kan alleen indien voldoende afwijking tussen de verdachte en de in het document aangebrachte foto vastgesteld kan worden.

### Frauduleus verkregen

Er worden documenten aangetroffen die zijn afgegeven na het overleggen van een vals of vervalst document. De documenten zijn technisch dus goed, maar op valse gronden verkregen. Deze documenten worden in beslag genomen. Een voorbeeld hiervan zijn

Spaanse verblijfsvergunningen die in de afgelopen jaren veel zijn aangetroffen bij Nigerianen. Aan de hand van frauduleus verkregen documenten hadden zij daar een legale status mee opgebouwd.

### Fantasie

Een fantasiedocument is een niet officieel bestaand document. Het document is niet vervalst of nagemaakt omdat een origineel van dit document simpelweg niet bestaat en het niet door een Staat of volkenrechtelijke organisatie is afgegeven. Het document is dus technisch gezien "goed". Wel heeft het vaak het voorkomen van een document dat door een bevoegde en/of erkende autoriteit is afgegeven. Iemand kan met een dergelijk document een poging doen om bijvoorbeeld naar het buitenland te reizen, maar levert geen misdrijf maar een overtreding op. Van de betreffende documenten wordt op verzoek in verband met het afbreukrisico door de reiziger vrijwillig afstand gedaan. In de meeste gevallen betreffen het paspoorten van niet bestaande landen of organisaties zoals het "International Parliament of Safety and Peace" en het bekende "World Authorities" paspoort.

#### 1.5 Opbouw document

In deze paragraaf wordt kort de opbouw van dit stuk beschreven. In hoofdstuk 2 wordt de aard en omvang van de bij de FSD afgehandelde documentfraude beschreven. Aan de hand van de verzamelde informatie zal er een grove profielschets van de aangehouden verdachten op Schiphol worden gemaakt en zullen hun reisbewegingen worden beschreven. De soort en de nationaliteit van het gebruikte document en de gebruikte m.o. zullen aan bod komen. Ook zal er dieper in worden gegaan op de m.o. van de meest onderschepte soorten documenten: paspoorten en identiteitsbewijzen.

De aard en omvang van de documentfraude in Nederland bij grensoverschrijding (buiten Schiphol) komt in hoofdstuk 3 aan bod. Ook hier zullen de soort en de nationaliteit van het gebruikte document en de gebruikte m.o. worden beschreven en zal er iets dieper worden ingegaan op de onderschepte paspoorten en identiteitskaarten. Tevens zal een grove profielschets van de verdachte en diens reisbewegingen worden gegeven.

Hoofdstuk 4 behandelt de bij het ECID bekende documentfraude in het land waarbij geen sprake was van grensoverschrijding, aangeduid als de 'Helpdeskfunctie'. Het soort, de nationaliteit en de gebruikte m.o. van de documenten worden beschreven. Deze documenten zijn veelal aangeboden aan de afdelingen van het ECID met helpdeskfunctie waar ze ook in kopievorm kunnen zijn aangeboden. De beschrijving van de documentfraude in dit hoofdstuk is gesplitst in fysiek onderzochte en in kopievorm onderzochte documenten omdat er bijvoorbeeld bij bepaalde kopieën niet met zekerheid kan worden vastgesteld of het originele document (of een gedeelte ervan) vals of vervalst is.

Hoofdstuk 5 zal specifiek op de aangetroffen Nederlandse documenten ingaan en hoofdstuk 6 geeft een samenvatting van de voorgaande hoofdstukken.

Het percentage van het aantal aangeboden documenten waarbij werd vastgesteld dat er fraude mee werd gepleegd bedroeg dit jaar 1,8%. In 2010 zijn meer documenten aangeboden dan in 2009, maar het percentage documenten waarbij fraude werd vastgesteld daalde. Vorig jaar bedroeg dit percentage nog 3,2% en in 2008 was het 6,7%. De dalende trend in dit percentage die in 2004 werd ingezet zet zich dus voort. Het aantal documenten waarbij fraude werd vastgesteld steeg wel licht ten opzichte van het verleden jaar.

Buiten de verschillende soorten reis-, verblijfs- en identiteitsdocumenten werden ook rijbewijzen, creditcards et cetera ter controle aangeboden. In tabel 2.1.a staat de top vijf van de soorten aangeboden documenten. In de tabel is af te lezen dat door de jaren heen het nationaal paspoort het meest aangeboden en onderzochte document is. Het aandeel nationale paspoorten steeg dit jaar licht ten opzichte van het verleden jaar. Het percentage identiteitskaarten en verblijfsvergunningen daalde ten opzichte van 2009. De procentuele stijging die de identiteitskaarten inzette in 2007 stagneerde. De daling was het sterkst bij de verblijfsvergunningen. De in 2009 ingezette daling zette zich dit jaar dus ook weer voort.

Tabel 2.1.a Aangeboden documenten	2010		2009		2008		2007		2006		2005	
	Aantal	Perc.	Aantal	Perc.	Aantal	Perc.	Aantal	Perc.	Aantal	Perc.	Aantal	Perc.
Soort document												
Paspoort-nationaal	28.901	75,9	20.210	73,9	16.360	76,7	14.330	79,9	18.470	84,2	21.957	83,3
Verblijfsvergunningen	3.189	8,4	2.502	9,4	2.328	10,9	1.770	9,9	1.633	7,4	1.952	7,4
Identiteitskaarten	2.423	6,4	1.778	6,7	1.279	6,0	1.019	5,7	932	4,2	1.142	4,4
Reis visa	1.404	3,7	742	2,8	481	2,3	69	0,4	43	0,2	155	0,6
Paspoort-vluchtelingen	499	1,3	330	1,2	179	0,8	154	0,9	350	1,6	343	1,3
Overige documenten		4,4		3,6		3,3		3,2		3,4		3

In 2010 werden documenten uit 191 verschillende landen onderzocht. Het meest werden documenten uit China onderzocht, gevolgd door Italië, Nigeria en Nederland. Dit is te zien in tabel 2.1.b. Het aantal aangeboden documenten van de top tien nam toe ten opzichte van 2009. Het is bepaald niet zo dat documenten die het meest aangeboden zijn ter controle ook daadwerkelijk de meeste fraude opleveren. In onderstaande tabel staat de top 10 van meest onderzochte documenten (naar nationaliteit) afgebeeld. Hierin is tevens het percentage fraude opgenomen per nationaliteit. In deze top tien is te zien dat Franse, Nigeriaanse en documenten uit Groot-Brittannië procentueel de meeste fraude opleveren. Van de top 10 waren het de Chinese en Turkse documenten die als enige een stijging lieten zien. De overige nationaliteiten namen af. De sterkste daling was te zien bij de Roemeense documenten. De sterkst dalende trends op de lange termijn zijn te zien bij de documenten uit Frankrijk en Groot-Brittannië. Daar lag het percentage "foute" documenten in 2007 nog respectievelijk op 17,9 en 16,9 procent.

## Hoofdstuk 2: Falsificaten Schiphol Desk (FSD)

### 2.1 Aantal gecontroleerde documenten.

In 2010 werden door de brigade Grensbewaking<sup>2</sup> van de KMar te Schiphol in totaal ongeveer 36.416 ter controle aangeboden bij de FSD. Na controle bleek met 660 van deze documenten fraude te zijn gepleegd. Het aantal aangeboden documenten is ook dit jaar weer gestegen. Dit jaar werden 33% meer documenten aangeboden dan het verleden jaar. De in 2009 ingezette stijgende trend heeft zich in 2010 dus voortgezet.

<sup>2</sup> Gemakshalve wordt alleen de brigade Grensbewaking vermeld als aanbrenger. In de praktijk werden in een aantal gevallen ook documenten door overige diensten aangeleverd.

Tabel 2.1.b Top 10 aangeboden documenten naar nationaliteit	2010		2009		2008		2007		2006		2005	
	Aantal	Percentage "fout"	Aantal	Percentage "fout"	Aantal	Percentage "fout"	Aantal	Percentage "fout"	Aantal	Percentage "fout"	Aantal	Percentage "fout"
China	2.148	0,4	1.808	0,3	1.922	1,9	1.420	1,1	2.990	0,8	4.308	1,6
Italië	1.998	3,1	1.520	4,0	1.484	6,4	1.315	11,0	1.469	10,6	1.741	13,9
Nigeria	1.741	3,7	1.641	3,9	2.214	4,8	2.615	6,6	2.897	14,6	2.964	16,2
Nederland	1.605	1,8	1.058	2,9	804	5,2	509	8,1	547	4,2	460	5,3
Groot Brittannië	1.180	3,6	602	5,2	383	12,8	329	16,9	479	11,5	687	9,7
Ghana	1.130	1,1	823	1,2	951	2,4	868	1,8	799	1,4	663	1,0
Frankrijk	1.081	3,7	742	5,7	582	8,9	403	17,9	503	4,3	681	4,9
Spanje	1.002	3,6	822	5,8	736	8,9	754	10,5	605	3,5	758	5,2
Turkije	998	2,8	612	2,7	429	3,2	285	11,5	330	1,7	366	1,5
Roemenië	940	0,6	792	2,6	362	3,5	182	9,9	159	0,2	194	0,0

De ingezette dalende trend van het aantal aangeboden Nigeriaanse documenten is dit jaar doorbroken. Voor het eerst sinds 2005 werden weer meer documenten aangeboden dan het voorgaande jaar. Zoals vermeld steeg ook het totale percentage documenten waarmee fraude werd gepleegd. We kunnen stellen dat niet alleen de kwantiteit, maar ook de kwaliteit van de aangeboden documenten toenam. Maakte India verleden jaar nog deel uit van de top tien, dit jaar valt het er net buiten. Het aantal aangeboden Indiase documenten steeg van 612 naar 918, het percentage documenten waarbij fraude werd geconstateerd bleef ongeveer gelijk (1,1% om 1,2%).

Documentfraude wordt gepleegd met veel verschillende nationaliteiten documenten. Van de ene nationaliteit documenten worden veel documenten ter controle bij de FSD aangeboden, bij de andere nationaliteit wordt procentueel veel fraude vastgesteld. Zo komen in de top tien van nationaliteit documenten waarbij procentueel het meest fraude werd aangetroffen geen nationaliteiten voor die in de top tien van meest aangeboden documenten voorkomen. In 2010 varieerde het percentage documenten waarbij fraude werd vastgesteld per nationaliteit tussen de 22,7 en 0%. In 2009 lag dit percentage tussen de 50 en 0%. Van de huidige top tien kwamen alleen Namibië (3<sup>e</sup>), Litouwen (4<sup>e</sup>) en de Democratische Republiek Congo (7<sup>e</sup>) in top tien van 2009 voor. In tabel 2.1.c is de top tien van 2010 weergegeven.

Tabel 2.1.c Top tien percentage fout naar nationaliteit document	2010		2009		2008		2007		2006		2005	
	Aantal	Percentage "fout"	Aantal	Percentage "fout"	Aantal	Percentage "fout"	Aantal	Percentage "fout"	Aantal	Percentage "fout"	Aantal	Percentage "fout"
Litouwen	119	22,7	72	25,0	34	39,3	61	4,7	55	31,3	70	18,6
Letland	41	21,2	23	11,5	24	33,3	34	21,0	30	3,2	34	17,0
Togo	28	20,0	25	3,8	20	0,1	16	5,9	19	5,0	18	28,0
Liberia	54	11,5	41	10,9	55	0,3	24	7,7	36	12,2	41	12,8
Palestina	66	9,6	47	2,1	25	0,0	28	0,0	29	3,4	32	0,0
Ivoorkust	39	9,3	46	6,1	38	13,6	26	18,8	39	11,4	28	6,7
Democratische Republiek Congo	45	3,2	17	19,0	57	5,0	82	7,9	56	5,1	133	14,2
Namibië	23	3,0	5	28,6	6	0,0	3	40,0	6	0,0	5	28,6
Haiti	12	7,7	12	0,0	6	0,0	2	0,0	5	0,0	7	0,0
Sri Lanka	387	7,6	248	3,1	151	8,5	59	12,0	65	19,8	24	0,0
Gemiddeld		2,3		3,2		6,7		8		8,1		8,2

In deze tabel valt op dat sommige nationaliteiten een redelijk constante (hoge) factor hebben qua documentfraude. Litouwen is hiervan de meest constante en blijft procentueel nagenoeg op hetzelfde niveau als in 2009. Andere nationaliteiten uit de top tien zoals Togo, Palestina en Haïti "pieken" in 2010. Dit jaar werden 12 Haïtiaanse documenten aangetroffen waarmee fraude werd gepleegd. In de jaren tot en met 2009 werden geen Haïtiaanse documenten aangetroffen.

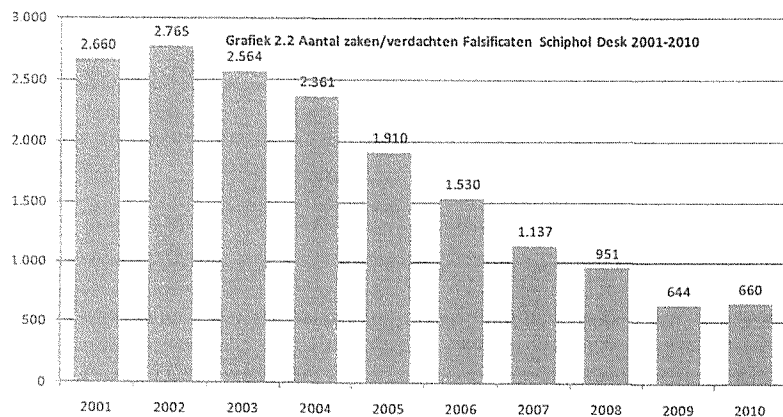
Het percentage fraude op het totaal aantal gecontroleerde documenten ligt in 2010 op 2,3% (één op de 44 documenten). De neerwaartse trend die sinds de registratie hiervan werd bijgehouden in 2005 werd dit jaar ook weer voortgezet. Het ter controle aanbieden van meer documenten leverde in 2010 wel iets meer "foute" documenten op, maar toch was er sprake van een terugval in percentage van 3,2% naar 2,3%.

## 2.2 Aantal zaken

In grafiek 2.2 is het aantal verdachten weergegeven die in de afgelopen jaren zijn aangehouden bij de FSD. Dit jaar werd de in 2003 ingezette neerwaartse trend tot staan gebracht. Voor het eerst sinds 2003 werden er weer meer verdachten aangehouden dan het jaar ervoor. In 2010 werden 66C verdachten aangehouden ter zake fraude met (reis)documenten. Ten opzichte van het verleden jaar was dit een (minimale) stijging van 2,5%. In 2009 was er nog sprake van een terugval van 32% ten opzichte van het voorafgaande jaar. De stijging in 2010 is vooral te danken aan het laatste kwartaal van 2010. In dat kwartaal werden 271 van de 660 verdachten aangehouden (41%). December was de maand met de meeste aanhoudingen. Er werden die maand 110 verdachten aangehouden (17%). De cijfers tot 2006 zijn afkomstig van het bureau informatie en analyse (I&A) van de brigade Grensbewaking te Schiphol. 2002 was het eerste jaar dat de FSD zelfstandig werkte



binnen het in dat jaar opgerichte Nationaal Bureau Documenten (NBD)<sup>3</sup>. Vanaf 2007 heeft de afdeling Criminaliteitsanalyse van het ECID deze cijfers zelf bijgehouden.



### 2.3 Profiel verdachten

In 2010 werden 660 verdachten aangehouden. De verdachten hadden 95 afzonderlijke nationaliteiten. Tabel 2.3 laat de top 10 van de opgegeven nationaliteit van de bij de FSD aangehouden verdachten zien. Net als in de afgelopen jaren staan het aantal Nigeriaanse verdachten bovenaan, hoewel het aandeel van Nigeriaanse verdachten vanaf 2006 is gedaald van 19,7% in 2006 naar 9,2% in 2010. De sterkste stijging in deze top tien is te vinden bij de Sri Lankaanse verdachten. Deze categorie steeg met ruim 102%. Deze stijging is mede te wijten aan de aanhouding van een groep van 14 Sri Lankaanse "zeemannen" in oktober. Het aandeel Irakese verdachten nam toe met 67% en doorbrak hiermee de neerwaartse trend die in 2006 was ingezet. Het aantal Somalische verdachten nam toe met ruim 28%. De overige nationaliteiten in de top 10 bleven nagenoeg gelijk of daalden. De sterkste daling namen we waar bij verdachten met de Turkse nationaliteit. (-34,4%).

Van de verdachten was 74% van het mannelijke geslacht. In 2009 lag dit percentage op 80%. Bij geen van de nationaliteiten in de top 10 zijn verdachten van het vrouwelijke geslacht oververtegenwoordigd. Het hoogste percentage vrouwen in de top tien werd waargenomen bij verdachten met de Irakese nationaliteit. In 2009 waren dit vrouwen van de Dominicaanse nationaliteit. Op zich is dit opmerkelijk omdat het percentage mannen bij landen in dezelfde regio juist ruim hoger ligt dan het gemiddelde. Het hoogste percentage mannelijke

<sup>3</sup> Door de oprichting van het Nationaal Bureau Documenten kwam er een scheiding tussen zaken die zich op de grens voordeden (afgehandeld door FSD) en de zaken die door derden werden aangebracht (afgehandeld door de Helpdesk) in 2008 ging het Nationaal Bureau Documenten op in het Expertise Centrum Identiteitsfraude en Documenten.

verdachten waren in 2010 afkomstig uit Colombia. Een kleine 90% van de verdachten was van het mannelijke geslacht.

Nationaliteit	2010		2009		2008		2007		2006	
	Aantal	Percentage	Percentage	Percentage	Percentage	Percentage	Percentage	Percentage	Percentage	
Nigeria	61	9,2	10,4	11,8	16,0	19,0				
Somalie	50	7,6	5,9	5,2	4,2	3,0				
Afghanistan	46	7,0	6,8	3,8	0,5	0,4				
Sri Lanka	45	6,8	3,3	2,9	2,9	2,2				
Irak	43	6,5	3,9	10,3	13,4	13,6				
Iran	42	6,4	7,9	4,0	3,1	3,3				
Dominicaanse Republiek	23	3,5	5,6	2,5	2,2	1,8				
China	19	2,9	2,9	6,3	4,7	4,3				
Colombia	17	2,6	2,8	4,3	3,0	1,2				
Turkije	16	2,4	3,7	2,3	2,2	3,1				
Overige nationaliteiten	298	45,2								
Verschillende nationaliteiten	95									
<b>Totaal</b>										

Nationaliteit	Percentage		Gemiddelde leeftijd	Langste leeftijd	Hoogste leeftijd
	man	vrouw			
Nigeria	70,7	29,3	30,8	16	51
Somalie	62,2	37,8	25,7	13	61
Afghanistan	75,0	25,0	25,8	13	85
Sri Lanka	78,4	21,6	29,5	13	71
Irak	60,0	40,0	36,1	17	72
Iran	80,5	19,5	30,6	16	49
Dominicaanse Republiek	60,9	39,1	33,2	17	46
China	66,7	33,3	29,2	16	48
Colombia	88,2	11,8	37,3	22	58
Turkije	86,7	13,3	34,2	20	56
<b>Totaal</b>	74,0	26,0	31,2	8	85

De gemiddelde leeftijd van de verdachten bedroeg 31,2 jaar, net als in 2009. De jongste categorie verdachten in de top tien waren de Somaliërs met 25,7 jaar, op de voet gevolgd door Afghanen. In 2009 waren de Afghanen gemiddeld jonger dan de Somaliërs (25,9 en 27,6 jaar). In 2010 waren de Colombianen met gemiddeld 37,3 jaar de oudste categorie verdachten. In 2009 waren zij ook de oudste categorie, al waren ze toen gemiddeld nog ouder (41,9 jaar).

### 2.4 Gebruikte reisroute

In deze paragraaf wordt ingegaan op de reisroutes van de bij de FSD aangehouden verdachten. De hiervoor gebruikte gegevens zijn afkomstig bij de verdachten aangetroffen vliegtickets en boekingsformulieren. In een aantal gevallen kon de herkomst of bestemming van de verdachten niet worden achterhaald. Verder is er onderscheid gemaakt in een drietal stromen, te weten inreizende verdachten, uitreizende verdachten en verdachten die Schiphol slechts als transitvluchthaven gebruikten. In tabel 2.4.a is dit onderscheid weergegeven.

	jan	feb	mrt	apr	mei	jun	jul	aug	sep	okt	nov	dec	Totaal	2010	2009	2008	2007
Inreis	21	9	16	13	11	16	16	20	8	28	34	59	251	38,0	30,9	30,5	26,2
Utreis	10	4	8	6	3	8	11	8	12	12	12	16	110	16,7	16,6	20,8	16,6
Transit	27	11	31	28	27	12	15	17	21	42	33	35	299	45,3	52,2	48,7	57,2
<b>Totaal</b>	58	24	55	47	41	36	42	45	41	82	79	110	660				

In 2010 bevond zich het grootste deel van de verdachten in transit (45,3%). Dit percentage daalde ten opzichte van het voorgaande jaar met 13%. Inreizende verdachten stegen van 30,9 naar 38% (+23%) Het aandeel uitreizende verdachten bleef ten opzichte van voorgaande jaren met uitzondering van 2008 nagenoeg gelijk.

Van de verdachten is 70,5% onderkend door personeel van de KMar tewerkgesteld in de grensbewaking. De overige 29,5% was afkomstig van andere op de luchthaven werkzame diensten. 9,3% werd onderkend door aan de gate opererende beveiligingsmaatschappijen werkzaam voor de KLM, de Canadese of Amerikaanse overheid. De overige 20,2% van andere KMar diensten zoals Schipholteam/Douane, Bureau Uitzetting en Verwijdering, Asielzaken, Sluisteam en de politiedienst. De politiedienst leverde 9 verdachten af vanaf landside. Deze verdachten werden veelal onderkend door incheck- of ticketbaliepersoneel van de luchtvaartmaatschappijen en aan de politiedienst overgedragen. Het aandeel onderkenningen vanuit de reguliere grenscontrole daalt vanaf 2007 van 86,2% naar 70,5%. Tabel 2.4.b laat zien waar de aangehouden verdachten op de luchthaven werden gecontroleerd en gestopt.

Tabel 2.4.b Zaken ontvangen van	2010		2009		2008		2007	
	Aantal	Perc.	Perc.	Perc.	Perc.	Perc.	Perc.	
Aankomst 1,2,3 en 4	153	23,2	18,2	21,9	24,1			
Schengen (aankomst & vertrek)	143	21,7	24,9	19,6	24,8			
Vertrek 1,2 en 3	85	12,9	18,2	21,9	24,1			
Gate controle & MTV	84	12,7	24,1	23,7	24,0			
Overige	195	29,5	21,8	21,3	13,2			

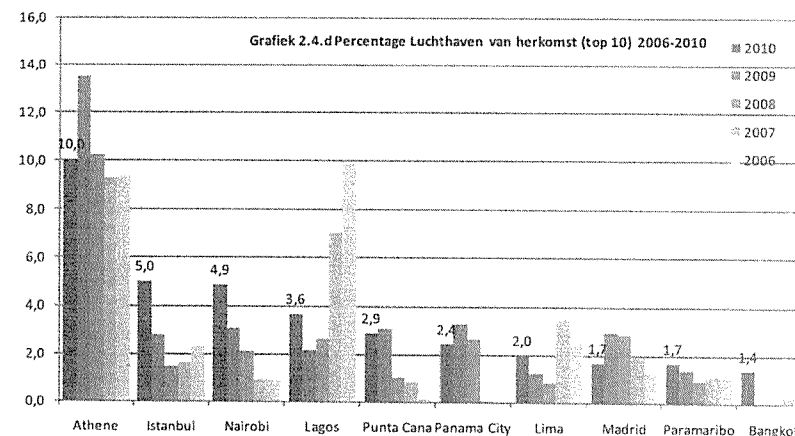
Bijna de helft (45,3%) van het aantal aangehouden verdachten bevond zich op Schiphol in transit. Het blijkt dat deze verhouding niet bij alle nationaliteiten gelijk ligt, het is het gemiddelde. Er zijn nationaliteiten die specifiek op inreis worden aangetroffen maar ook die bovengemiddeld op uitreis worden aangetroffen. Van de top 10 meest aangehouden verdachten ziet de verhouding er als in tabel 2.4.c weergegeven uit.

Tabel 2.4.c Reisbeweging nationaliteiten uit top 10.	2010			2009		
	Procent inreis	Procent uitreis	Procent transit	Procent inreis	Procent uitreis	Procent transit
Nigeria	21,3	13,1	65,6	4,5	16,4	79,1
Somalïë	56,0	14,0	30,0	39,5	13,2	47,4
Afghanistan	69,6	13,0	17,4	65,9	15,9	18,2
Sri Lanka	17,8	2,2	80,0	4,8	14,3	81,0
Irak	65,1	11,6	23,3	4,0	16	44,0
Iran	39,5	18,6	41,9	35,3	19,6	45,1
Dominicaanse Republiek	8,7	4,3	87,0	38,9	5,6	44,4
China	16,7	58,3	25,0	10,5	26,3	63,2
Colombia	29,4	5,9	64,7	5,0	0	50,0
Turkije	68,8	31,3	0,0	15	0	19,0
Totaal nationaliteiten	38	16,7	45,3	30,9	16,6	52,2

Procentueel gezien zijn verdachten van de Dominicaanse Republiek het meest aangehouden in transit (87,0%). In 2009 waren het vooral de Nigerianen die zich in transit ophielden

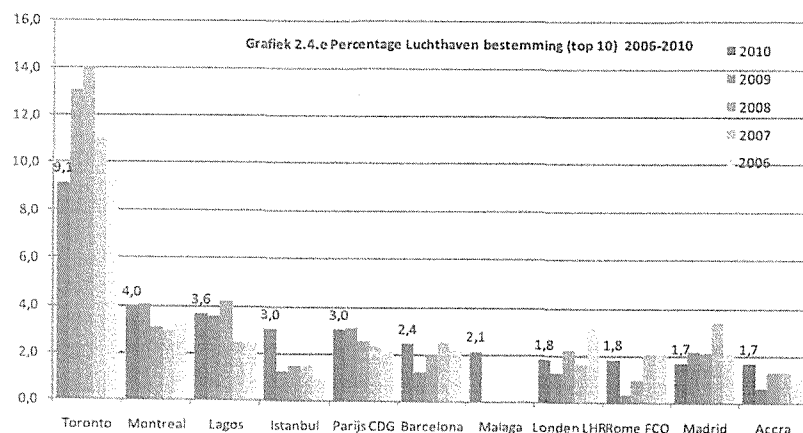
(79,1%). Dit percentage daalde bij de Nigerianen tot 65,6%. Nigerianen werden meer dan in 2009 aangetroffen op inreis (4,5% naar 21,3%). Bij Afghanen, Irakezen en Turken lag in 2010 de nadruk op inreis. Het hoogste percentage uitreizers in de top 10 waren opvallend genoeg de Chinese verdachten; 58,3% van hen werd op uitreis gestopt en slechts 16,7% op inreis. Ook opvallend is het verschil in reisgedrag tussen de Irakese en Iranese verdachten. Daar waar Irakezen veelal inreis bevinden de meeste Iraniërs zich vooral in transit op de luchthaven.

Grafiek 2.4.d laat de top 10 zien van luchthavens die door de verdachten werden bezocht voor hun inreis op Schiphol. In vergelijking tot 2009 zijn Lima, Paramaribo en Bangkok nieuw in de top 10. Barcelona, Accra en Sao Paulo zijn uit de top 10 verdwenen. Athene is sinds 2007 de meest gebruikte luchthaven van herkomst. 2010 maakte wel een einde aan de sterk stijgende trend die in 2008 was ingezet (-24%). Opmerkelijk was dat in de eerste driekwart van 2010 slechts 19% van alle inreizers uit Athene werden aangehouden. In het laatste kwartaal werden de overige 81% van de verdachten aangehouden. Andere opvallende zaken zijn de stijgende trends van de luchthavens Istanbul en Nairobi, waarbij Istanbul de sterkste stijging liet zien van de top 10 herkomsten (+83%). De sinds 2006 ingezette neerwaartse trend van Lagos is dit jaar gestopt. Voor het eerst sinds vier jaar werden vanuit die herkomst meer aanhoudingen verricht dan in voorgaande jaren (+71%).



Grafiek 2.4.e laat de top 10 zien van luchthavens van bestemming. In vergelijking met 2009 zijn Istanbul, Barcelona, Malaga, Londen Heathrow en Rome nieuw in de top 10. Stockholm, Oslo, Frankfurt, Panama City en Dubai verdwenen uit de top 10. Toronto en Montreal zijn nog steeds de meest gebruikte bestemmingen hoewel hun gezamenlijke aandeel dit jaar met 23% terugliep. De Canada en Scandinavië route lijken minder in trek dan in 2009. Opvallend is dat Istanbul, Lagos en Madrid zowel in de top 10 herkomsten als in de top 10 bestemmingen staan. Op de route Lagos - Madrid en Madrid - Lagos worden veel Nigerianen

aangehouden. Veel van hen hebben een semilegale status opgebouwd in Spanje. De route naar Malaga werd voor het eerst sinds 2006 gebruikt. Alle 14 aanhoudingen op die route waren Sri Lankaanse “zeelieden” die in één groep reisden. De grootste stijging in deze top 10 komt eveneens op naam te staan van Istanbul (+150%).



#### 2.4.1 Transit Route

In deze paragraaf wordt ingegaan op de reisroute van de 299 (45,3%) verdachten die in transit zijn aangehouden. In tabel 2.4.1.a is te zien dat de route Europa (exclusief Nederland) naar bestemmingen in Noord-Amerika het grootste aandeel heeft (15,9%) net als in de voorafgaande jaren 2009 en 2008. In 2010 nam dit aandeel echter met 31% af. Van de 62 op deze route aangehouden verdachten waren 59 personen onderweg naar een bestemming in Canada en 3 naar een bestemming in de Verenigde Staten van Amerika. Het aandeel van de Noord-Afrika – Europa route nam met 233% toe, de grootste stijging in deze top 10. Van de 39 op deze route aangehouden verdachten waren er 26 (70%) vanuit Nigeriaanse luchthavens op Schiphol in transit. 14 van deze 26 verdachten (54%) maakten deel uit van de al eerder genoemde groep Sri Lankaanse “zeelieden” die vanuit Lagos naar Malaga reisden. De grootste daling in deze top 10 is te zien bij de binnen Europa reizende verdachten. Hun aandeel nam van 8,3% naar 3,3% (-60%). Deze terugval is te herleiden naar de terugval in aanhoudingen vanuit Athene. In tabel 2.4.1.b is de top 5 weergegeven van herkomstlanden op de Europa – Noord Amerika route. In de top 5 staan 2 Scandinavische landen. Verleden jaar waren Spanje en Duitsland de nummers één en twee in de top vijf. Zweden nam de derde plaats in met 10 aanhoudingen.

		2010		2009		2008	
Tabel 2.4.1.a Transit route (top 10)		Aantal	Perc.	Aantal	Perc.	Aantal	Perc.
Regio herkomst	Regio bestemming						
Europa	Noord Amerika	62	15,9	78	23,2	101	21,8
Zuid & Centraal Amerika	Europa	42	10,8	32	9,5	48	10,3
Noord Afrika	Europa	39	10,0	10	3,0	16	3,4
Midden-Oosten	Europa	24	6,2	16	4,8	35	7,5
Verre Oosten	Europa	24	6,2	29	8,6	36	7,8
Europa	Noord Afrika	24	6,2	21	6,3	21	4,5
Zuid Afrika	Europa	18	4,6	2	0,6	0	0,0
Europa	Europa	13	3,3	28	8,3	48	10,3
Zuid & Centraal Amerika	Noord Afrika	7	1,8	3	0,9	7	1,5

Tabel 2.4.1.b Transit Europa - Noord Amerika		Aantal
Land herkomst >4		
Zweden		9
Italië		8
Spanje		7
Noorwegen		5
Oostenrijk		5

#### 2.4.2 Route uitreizers

Van de 660 verdachten waren er 110 (17%) onderkend en aangehouden op uitreis vanaf Schiphol. In tabel 2.4.2.a is te zien dat iets minder dan de helft daarvan (45,7%) een Europese bestemming had. Dit percentage lag in 2009 lager, op 35,5%. In tabel 2.4.2.b zijn de bestemmingen binnen Europa weergegeven. Logischerwijs zien wij de meeste aanhoudingen op routes waarbij men langs de grenscontrole moet. Groot-Brittannië neemt het grootste aandeel binnen Europa in met 28 aanhoudingen (59%). In 2009 lag dit percentage lager, op 32%. 28 verdachten trachtten uit te reizen naar bestemmingen in Noord-Amerika (25%). 25 verdachten wilden naar bestemmingen in Canada, drie naar de Verenigde Staten van Amerika. In 2009 trachtten 38% van de verdachten uit te reizen naar Noord-Amerika, dit was 52% meer dan in 2010.

		2010		2009		2008	
Tabel 2.4.2.a Uitreizers Schiphol route		Aantal	Perc.	Aantal	Perc.	Aantal	Perc.
Schiphol	Europa	48	45,7	38	35,5	96	48,7
Schiphol	Noord Amerika	28	26,7	41	38,3	53	26,9
Schiphol	Noord Afrika	14	13,3	8	7,5	22	11,2
Schiphol	Zuid & Centraal Amerika	8	7,6	9	8,4	13	6,6
Schiphol	Midden Oosten	4	3,8	3	2,8	2	1,0
Schiphol	Verre Oosten	3	2,9	7	6,5	9	4,6

Tabel 2.4.2.b Uitreizers Schiphol - Europa		Aantal
Land bestemming		
Groot-Brittannië		28
Turkije		5
Jerland		4
Italië		4
Spanje		3
Rusland		2
Zwitserland		1
Frankrijk		1

#### 2.4.3 Route inreizers

In tabel 2.4.3.a zijn de inreizende verdachten weergegeven. In 2010 reisden 251 van de verdachten Nederland in. Meer dan de helft van de verdachten (56,2%) reisden Nederland in vanaf een Europese bestemming. In tabel 2.4.3.b is te zien dat de meeste inreizers (57) vanuit Griekenland (Athene) werden onderschept. Deze 57 verdachten maakte 40,7% deel uit van de vanuit Europa inreizende verdachten. In 2009 lag dit percentage hoger (56%). Turkije nam in 2009 ook de tweede plaats in. 28 verdachten reisden in vanuit luchthavens in Noord-Afrika. Vanuit Marokko reisden de meeste verdachten in (43%), gevolgd door Egypte

(16%) en Ghana (12%). Inreizers vanuit bestemmingen in het Verre Oosten zorgden voor de sterkste stijging.

		2010		2009		2008	
Tabel 2.4.3.a Inreizers Schiphol route		Aantal	Perc.	Aantal	Perc.	Aantal	Perc.
Regio herkomst	Bestemming						
Europa	Schiphol	140	56,2	119	59,8	148	52,7
Noord Afrika	Schiphol	28	11,2	21	10,6	47	16,7
Verre Oosten	Schiphol	27	10,8	8	4,0	15	5,3
Zuid Afrika	Schiphol	23	9,2	6	3,0	16	5,7
Zuid & Centraal Amerika	Schiphol	22	8,8	34	17,1	39	13,9
Midden Oosten	Schiphol	9	3,6	5	2,5	15	5,3

#### 2.4.4. Gebruikte luchtvaartmaatschappijen

Tabel 2.4.4 laat de luchtvaartmaatschappijen zien waar de verdachten gebruik van maakten of zouden gaan maken op het moment dat zij op Schiphol werden aangehouden. Bij 36,4% van de verdachte kon of werd dat aan de hand van de bij hen aangetroffen reisbescheiden niet worden vastgesteld. KLM was de meest gebruikte luchtvaartmaatschappij, maar hun aandeel nam af ten opzichte van het voorafgaand jaar van 40,5% naar 31,5%. De overige luchtvaartmaatschappijen volgen op respectabele afstand, te weten Air France 8,5% (7,1% in 2009) en Delta Airlines en Olympic Airlines met 3,3%. Het percentage van Olympic Airlines viel terug van 6,1% in 2009, veroorzaakt door het terugvallen van Athene als luchthaven van herkomst. Opgemerkt moet worden dat door luchtvaartmaatschappijen allianties zijn aangegaan en dat één vlucht vaak onder verschillende maatschappijnummers wordt uitgevoerd. Uit de zogenaamde prefix van het ticketnummer kan achterhaald worden bij welke maatschappij het ticket is aangeschaft. Met een Air France ticket kan op een KLM vlucht (vliegtuig) worden gevlogen. Het vliegticket geeft door de regel een Air France vluchtnummer.

Tabel 2.4.4 Gebruikte luchtvaartmaatschappij >2	Aantal	Perc.
KLM (ticket)	208	31,5
Air France (ticket)	56	8,5
Delta Airlines	22	3,3
Olympic Air	22	3,3
Turkish Airlines	21	3,2
Martinair	20	3,0
Kenya Airways	11	1,7
Air Malta	4	0,6
Armavia	4	0,6
Swiss Int. Air Lines	3	0,5
Egypt Air	3	0,5
Malasya Airlines	3	0,5
Overige	43	6,5
Onbekend	240	36,4

Tabel 2.4.3.b Inreizers Europa - Schiphol	Aantal	Perc.
Land herkomst >3		
Griekenland	57	40,7
Turkije	36	25,7
Armenië	9	6,4
Groot-Brittannië	7	5,0
Ierland	6	4,3
Spanje	4	2,9
Malta	4	2,9

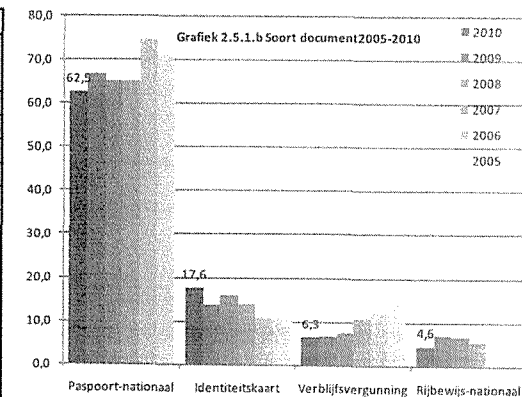
## 2.5 Soorten documenten en Modus Operandi

In deze paragraaf komen de onderschepte documenten aan bod. De verschillende soorten aangetroffen documenten en hun nationaliteit zullen hierbij beschreven worden. Ook worden verschillende aspecten van de Modus Operandi van de gepleegde documentfraude beschreven.

### 2.5.1. Soorten documenten

In 2010 zijn in totaal 898 documenten bij de FSD inbeslaggenomen waarmee fraude is gepleegd. Dit waren er 16 meer dan het voorgaande jaar (+2%). In tabel 2.5.1.a zijn deze documenten gerubriceerd weergegeven. Ook in 2010 waren het de nationale paspoorten waarbij het meest fraude werd geconstateerd (62,5%). Dit is een daling ten opzichte van 2009 van 4,8%. Het aandeel identiteitskaarten stijgt van 13,6% in 2009 naar 17,6%. De stijging bij de identiteitskaarten en de daling bij de nationale paspoorten zou een logisch gevolg kunnen zijn van de uitbreiding van de Europese Unie. Door de uitbreiding is het voor meer nationaliteiten toegestaan om met slechts een identiteitskaart door de Unie te reizen. Hiervan maken natuurlijk ook malafide passagiers gebruik. Het percentage van fraude met verblijfsvergunningen bleef nagenoeg hetzelfde. Het percentage nationale rijbewijzen nam af en maakt sinds jaren geen deel meer uit van de top drie. Rijbewijzen worden veelal door de verdachten gebruikt ter ondersteuning van het reisdocument waarmee fraude wordt gepleegd. Opvallend is het aantal aangetroffen Zeemansboekjes. Deze zijn nagenoeg allemaal gebruikt door de groepen Sri Lankaanse "zeelieden" die op Schiphol werden onderschept. Waarschijnlijk waren dit incidenten en zullen wij deze aantallen volgend jaar niet meer terugzien.

Tabel 2.5.1.a Soort document	2010	
	Aantal	Perc.
Paspoort-nationaal	561	62,5
Identiteitskaart	158	17,6
Verblijfsvergunning	57	6,3
Rijbewijs-nationaal	41	4,6
Zeemansboekje / ID card	22	2,4
Paspoort-vluchtelingen	20	2,2
Paspoort-vreemdelingen	20	2,2
Rijbewijs-internationaal	4	0,4
Paspoort-diplomatiek	3	0,3
Paspoort-service	3	0,3
Paspoort-special	2	0,2
Overige	7	0,8
Totaal	898	100,0

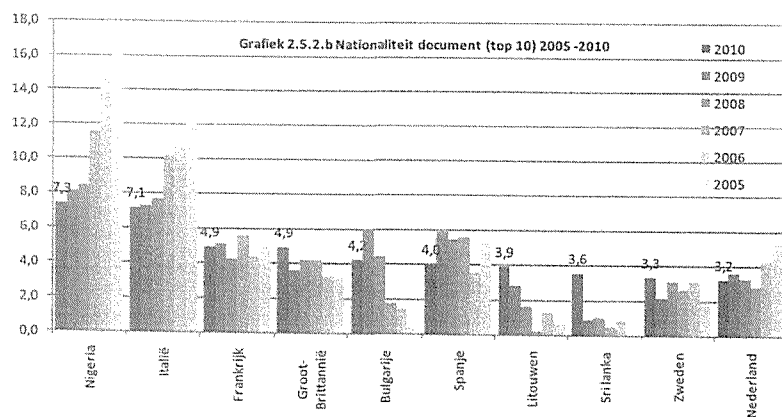


## 2.5.2 Nationaliteit documenten

De top 20 van meest onderschepte documenten naar nationaliteit gerubriceerd is weergegeven in tabel 2.5.2.a. Deze top 20 vormde samen 67% van het totaal aantal onderschepte documenten (66,7% in 2009). De in totaal 898 documenten waren van 106 verschillende nationaliteiten (107 in 2009).

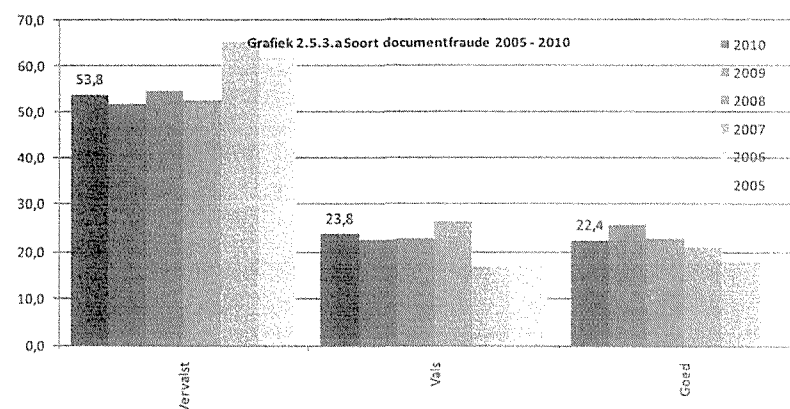
Nationaliteit document	Aantal	Perc.	Aantal	Perc.
Nigeria	66	7,3	29	3,2
Italië	64	7,1	25	2,8
Frankrijk	44	4,9	22	2,4
Groot-Brittannië	44	4,9	21	2,3
Bulgarije	38	4,2	19	2,1
Spanje	36	4,0	16	1,8
Litouwen	35	3,9	14	1,6
Sri Lanka	32	3,6	13	1,4
Zweden	30	3,3	13	1,4
Nederland	29	3,2	12	1,3
Totaal	898			

In grafiek 2.5.2.b is het aandeel van deze top 20 over de voorafgaande jaren weergegeven. De nationaliteit van het gebruikte document staat los van de door de verdachte opgegeven (eigen) nationaliteit. De neerwaartse trend van de Nigeriaanse en Italiaanse documenten heeft zich dit jaar ook weer doorgezet, maar lijkt zich te gaan stabiliseren. De stijgende trend van de laatste jaren bij Bulgaarse documenten is omgebogen naar een daling. Het aandeel en aantal Litouwse en Sri Lankaanse documenten steeg aanzienlijk. Bij de Litouwse documenten is sprake van een meerjarige trend. Bij de Sri Lankaanse documenten is waarschijnlijk sprake van een incident.



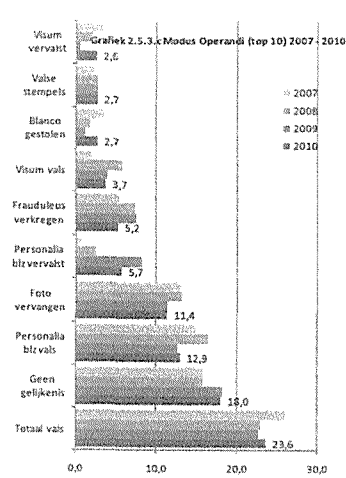
## 2.5.3 Modus Operandi

Zoals in de inleiding beschreven is, is de modus operandi van documentfraude grofweg in drie categorieën gesplitst, te weten: vervalst, vals en goed. Iets meer dan de helft (53,8%) van de in 2010 bij de FSD onderkende documentfraude betrof fraude met vervalste documenten. De overige fraudevormen met goede en valse documenten liggen dit jaar niet ver van elkaar met respectievelijk 22,4% en 23,8%. In grafiek 2.5.3.a is te zien dat de onderlinge verhouding over de afgelopen vier jaar nauwelijks verschilt. De grootste verschuiving is te zien bij fraude met goede (authentieke) documenten. Deze fraudevorm nam af van 25,7% naar 22,4%. Op zich is dit een opvallende tendens omdat juist verwacht werd dat deze fraudevorm, vooral de fraude door 'look a likes', zou toenemen door het 'sterker' worden van de reisdocumenten. Tot en met 2009 was een licht stijgende trend waarneembaar die hier op leek te duiden.



De hierboven omschreven categorieën documentfraude zijn verder verdeeld in verschillende modi operandi. Deze modi operandi zijn in de inleiding uitgebreid beschreven. In tabel 2.5.3.b zijn deze modi operandi weergegeven. Er zijn vier modi operandi die een aandeel groter dan 10% hadden. Net als in 2009 bleek het gebruik van een vals document het populairst. 23,5% van de aangetroffen documenten bleek vals (+0,8% t.o.v. 2009). Het aandeel verdachten die gebruik maakte van andermans document, de zogenaamde impostor, daalde iets ten opzichte van 2009. In 2010 gebruikte 17,3% van de verdachten deze fraudevorm, in 2009 lag dit percentage op 18,3%.

		2010	2009	2008	2007		
<b>Tabel 2.5.3.b Modus Operandi documentfraude</b>							
soort	Modus operandi	Aantal	Perc.	Perc.	Perc.		
Vervalst	Personalia biz vals	116	13,0	12,6	16,5	15,8	
	Foto vervangen	102	11,4	11,3	13,1	12,9	
	Overige vervalsingen	74	8,3	3,5	1,9	2,9	
	Personalia biz vervalst	51	5,7	8,2	2,5	0,6	
	Visum vals	33	3,7	3,9	5,8	2,0	
	Blanco gestolen	24	2,7	1,1	1,7	2,1	
	Valse stempels	24	2,7	2,7	2,6	2,4	
	Visum vervalst	23	2,6	3,2	2,0	3,5	
	Verblijfsvergunning blanco gestolen	16	1,8	2,2	1,4	0,1	
	Personalia biz vervangen	8	0,9	0,8	2,1	5,6	
	Blanco gestolen, niet gesignaleerd	5	0,6	0,2	2,8	3,5	
	Verblijfsvergunning vals	3	0,3	0,7	0,8	1,2	
	Verblijfsvergunning vervalst	2	0,2	0,5	0,2	0,7	
	Visum blanco gestolen	2	0,2	0,8	0,5	0,1	
	Bladzijde vervangen	1	0,1	0,0	0,0	0,0	
	<b>Totaal</b>		<b>482</b>	<b>54,1</b>	<b>52,6</b>	<b>53,9</b>	<b>53,4</b>
	Vals	Totaal vals	209	23,5	22,7	22,9	26,0
<b>Totaal</b>		<b>209</b>	<b>23,5</b>	<b>22,7</b>	<b>22,9</b>	<b>26,0</b>	
Goed	Geen gelijkenis	154	17,3	18,3	15,8	14,9	
	Frauduleus verkregen	47	5,3	7,5	7,3	5,4	
<b>Totaal</b>		<b>201</b>	<b>22,6</b>	<b>25,8</b>	<b>23,1</b>	<b>20,3</b>	

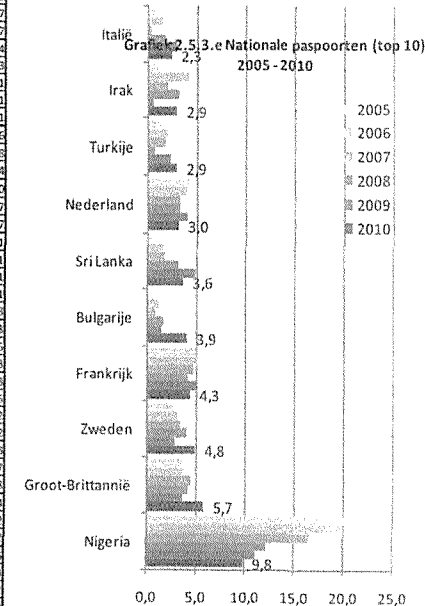


De derde plaats wordt ingenomen door documenten waarin een valse personaliabladzijde was aangebracht. Bij 13% van de documentfraude bleek dit het geval te zijn. Dit percentage bleef nagenoeg gelijk ten opzichte van 2009 (+0,4%). De laatste fraudevorm die boven de tien procent scoorde is de fotovervanging. Van 8,3% van de aangetroffen documenten bleek de originele foto te zijn vervangen door die van de verdachte. Ook deze vorm van documentfraude bleef nagenoeg gelijk ten opzichte van 2009 (+0,1%). De grootste verschuivingen vonden plaats bij fraude door middel van vervalste personaliabladzijde (van 8,2% naar 5,7%), frauduleus verkregen documenten (van 7,5% naar 5,3%) en blanco gestolen documenten (van 1,1% naar 2,7%).

Zoals in paragraaf 2.5.1 staat beschreven werd bij de FSD de meeste fraude aangetroffen bij nationale paspoorten (62,5%) en identiteitskaarten (17,6%). Voorgaande jaren leveren een zelfde beeld op. Hieronder wordt fraude met deze documenten verder uitgelicht.

In tabel 2.5.3.d is de top 10 meest aangetroffen nationale paspoorten weergegeven. In de tabel is te zien dat de modi operandi per nationaal paspoort erg verschillen.

<b>Tabel 2.5.3.d Paspoort fraude top 10</b>		Aantal
Nationaliteit document	Top 3 Modus Operandi	
Nigeria	Personalia biz vals	18
	Personalia biz vervalst	7
	Frauduleus verkregen	7
Zweden	Geen gelijkenis	24
	Personalia biz vervalst	3
	Foto vervangen	1
	Personalia biz vals	1
	Visum vals	1
Groot Britannië	Geen gelijkenis	16
	Personalia biz vals	8
	Foto vervangen	4
Frankrijk	Foto vervangen	10
	Personalia biz	7
	Geen gelijkenis	7
Nederland	Geen gelijkenis	11
	Foto vervangen	1
	Frauduleus verkregen	1
	Visum vervalst	1
	Overige vervalsingen	1
Bulgarije	Personalia biz vervalst	13
	Foto vervangen	5
	Personalia biz vals	3
Turkije	Foto vervangen	8
	Geen gelijkenis	5
	Totaal vals	2
	Valse stempels	2
Sri Lanka	Visum vals	6
	Valse stempels	2
	Visum vervalst	2
Irak	Verblijfsvergunning blanco gestolen	4
	Visum vervalst	2
	Personalia biz vals	2
Italië	Totaal vals	6
	Foto vervangen	4
	Personalia biz vals	2
	Geen gelijkenis	2

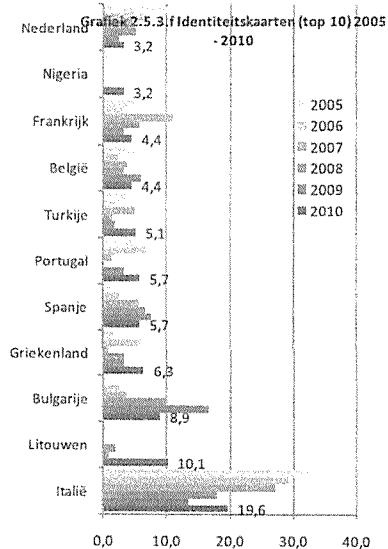


Zo valt op dat Zweedse, Nederlandse en paspoorten van het Verenigd Koninkrijk, die allen als "sterk" te boek staan, veelal gebruikt worden door de zogenaamde impostors. Kennelijk zijn deze documenten vrij moeilijk te vervalsen. Het sterkst is dit effect bij fraude met Nederlandse paspoorten. Ook opvallend is de geconstateerde fraude met nationale paspoorten uit Sri Lanka. De vervalzers lieten het paspoortboekje met rust, maar de fraude werd gepleegd door visa te vervalsen of het aanbrengen van valse visa of stempels.

Bij de nationale paspoorten blijkt die van Nigeria het meest aangetroffen. Het aandeel van Nigeria loopt al vanaf 2005 gestaag terug. Nationale paspoorten van Groot Britannië nemen nu met 5,7% de tweede plaats in. In 2009 bezetten zij nog de vijfde plaats. Zweden steeg ook fors in deze top 10. Van de negende plaats in 2009 naar de derde plaats in 2010, met een aandeel van 4,8%. Nederland zakte een aantal plaatsen in de top tien. Zij zakte ten opzichte van het afgelopen jaar van de vierde naar de zevende plaats met een aandeel van 3%. Het plegen van fraude met Nederlandse nationale paspoorten lijkt minder in trek.

In onderstaande tabel en grafiek is de fraude met identiteitskaarten gepleegd in 2010 op soortgelijke wijze weergegeven.

Tabel 2.5.3.f		Aantal
Identiteitskaart fraude top 10		
Nationaliteit document	Top 3 Modus Operandi	
Italië	Totaal vals	16
	Foto vervangen	5
	Blanco gestolen	5
Litouwen	Totaal vals	16
Bulgarije	Personalia blz vervalst	9
	Foto vervangen	3
	Totaal vals	2
Griekenland	Totaal vals	7
	Foto vervangen	2
	Geen gelijkenis	1
Spanje	Totaal vals	8
	Geen gelijkenis	1
Portugal	Totaal vals	7
	Foto vervangen	1
	Geen gelijkenis	1
Turkije	Totaal vals	7
	Foto vervangen	1
België	Geen gelijkenis	4
	Totaal vals	2
	Personalia blz vervalst	1
Frankrijk	Totaal vals	4
	Geen gelijkenis	3
Nigeria	Totaal vals	4
	Frauduleus verkregen	1
Nederland	Totaal vals	2
	Geen gelijkenis	2
	Frauduleus verkregen	1



In tabel 2.5.3.f is te zien dat in de top 10 de modus operandi "totaal vals" de meest aangetroffen fraudevorm is. Dit komt overeen met het beeld van de afgelopen jaren. Het percentage totaal valse identiteitskaarten bedraagt 64%. Het meest werden Italiaanse identiteitskaarten aangetroffen (19,6%), gevolgd door die van Litouwen (10,1%) en Bulgarije (8,9%). In het voorgaande jaar waren het nog de Bulgaarse identiteitskaarten die de top tien aanvoerden, gevolgd door de Italiaanse. De opvallendste feiten uit deze top 10 zijn de stijging van de Litouwse documenten en die van de Nigeriaanse. In 2009 werden nog nauwelijks Litouwse ID-kaarten aangetroffen, in 2010 waren dit er 16 en deze bleken allen totaal vals. 11 van deze documenten werden gebruikt door Irakezen. 6 van hen reisden vanuit Armenië naar Amsterdam. In 5 gevallen kon de herkomst van de verdachten niet meer worden vastgesteld. Ook werd een Litouwer aangehouden nadat bij een Douanecontrole een drietal setjes Litouwse reisdocumenten (nationaal paspoort, identiteitskaart en nationaal rijbewijs) was aangetroffen in zijn bagage. Ook de verdachte maakte gebruik van een dergelijk setje. Ook bijzonder was het aantreffen van Nigeriaanse identiteitskaarten. In voorafgaande jaren werden deze niet aangetroffen dan wel gebruikt bij documentfraude. Vier van de in totaal vijf aangetroffen Nigeriaanse identiteitskaarten waren totaal vals. Het vijfde exemplaar was frauduleus verkregen. De vier valse kaarten werden in de fouillering aangetroffen van een Nigeriaan die voor een signalering was aangehouden en vanuit Dublin naar Amsterdam reisde. De verdachte gaf geen malafide verklaring over het

bezit van de kaarten af. Ook Turkse, Portugese en Griekse identiteitskaarten vertonen een stijgende trend.

In onderstaande tabel (2.5.3.h) is de top 20 weergegeven van meest aangetroffen fraude per soort document en nationaliteit. In de tabel is te zien dat de meest aangetroffen modus operandi die van het als impostor reizen op een Zweeds nationaal paspoort is. In 2,5% van alle zaken betrof het vooromschreven MO (22 zaken). In de meeste gevallen (14 zaken) werd deze MO gebezigd door Somalische verdachten, vooral op de route Nairobi-Amsterdam. In 2009 bezette deze MO de 4<sup>e</sup> plaats in deze top 20. Ook de Nigeriaanse nationaal paspoorten die waren voorzien van een valse personaliabladzijde werden veel aangetroffen. Dit jaar bezet deze MO de tweede plaats, vorig jaar de derde. Het waren in 17 gevallen Nigerianen die deze MO bezigden. Er was geen favoriete route aan te duiden. De Nigerianen vlogen van en naar Lagos of waren in transit vanuit en naar allerlei herkomsten en bestemmingen. Fraude met valse Litouwse identiteitskaarten neemt in deze top 20 de derde plaats in. Deze fraude is in voorgaande alinea uitvoerig beschreven. Dit jaar zijn twee fraudevormen met Nederlandse nationale paspoorten in de top 20 aanwezig. In het voorgaande jaar kwamen Nederlandse documenten niet voor in deze top 20. In zeven gevallen betrof het fraude gepleegd door impostors die reisden op authentieke Nederlandse nationale paspoorten. In zeven gevallen overige vervalsingen. Fraude met Nederlandse documenten wordt in dit jaaroverzicht in een apart hoofdstuk behandeld.

			2010	2009
Tabel 2.5.3.h			Aantal	Percentage
Top 20				
Modus Operandi document	Soort document	Modus operandi		
Zweden	Paspoort-nationaal	Geen gelijkenis	22,0	2,5
Nigeria	Paspoort-nationaal	Personalia blz vals	18,0	2,0
Litouwen	Identiteitskaart	Totaal vals	16,0	1,8
Italië	Identiteitskaart	Totaal vals	15,0	1,7
Bulgarije	Paspoort-nationaal	Personalia blz vervalst	10,0	1,1
Frankrijk	Paspoort-nationaal	Foto vervangen	10,0	1,1
Groot-Brittannië	Paspoort-nationaal	Geen gelijkenis	10,0	1,1
Sri Lanka	Zeemansboekje / ID card	Totaal vals	10,0	1,1
Canada	Paspoort-nationaal	Geen gelijkenis	9,0	1,0
Italië	Verblijfsvergunning	Totaal vals	9,0	1,0
Spanje	Verblijfsvergunning	Totaal vals	9,0	1,0
Groot-Brittannië	Paspoort-nationaal	Personalia blz vals	8,0	0,9
Litouwen	Paspoort-nationaal	Foto vervangen	8,0	0,9
Myanmar	Zeemansboekje / ID card	Totaal vals	8,0	0,9
Noorwegen	Paspoort-nationaal	Geen gelijkenis	8,0	0,9
Spanje	Identiteitskaart	Totaal vals	8,0	0,9
Sri Lanka	Paspoort-nationaal	Visum vals	8,0	0,9
Dominicaanse Republiek	Paspoort-nationaal	Personalia blz vals	7,0	0,8
Griekenland	Identiteitskaart	Totaal vals	7,0	0,8
Nederland	Paspoort-nationaal	Geen gelijkenis	7,0	0,8
Nederland	Paspoort-nationaal	Overige vervalsingen	7,0	0,8
Nigeria	Paspoort-nationaal	Frauduleus verkregen	7,0	0,8
Nigeria	Paspoort-nationaal	Personalia blz vervalst	7,0	0,8
Portugal	Identiteitskaart	Totaal vals	7,0	0,8
Portugal	Paspoort-nationaal	Totaal vals	7,0	0,8
Sri Lanka	Paspoort-nationaal	Valse stempels	7,0	0,8
Turkije	Identiteitskaart	Totaal vals	7,0	0,8
Overig			627	71,0
Totaal			893	77,0

\* niet in top 20 in 2009

### Hoofdstuk 3: Overige landsgrenzen

In dit hoofdstuk staan de zaken benoemd die zich hebben voorgedaan aan de overige landsgrenzen buiten Schiphol. Het betreffen zaken opgedaan tijdens MTV-controles aan de Belgisch-Nederlandse en Duits-Nederlandse grens, en de grensbewakingzaken opgedaan aan de Maritieme en (overige)luchthaven grenscontroleposten. Opgemerkt moet worden dat de MTV-controles aan de landsgrenzen steeds meer "transit" zaken opleverden. Deze zaken kwamen aan het licht tijdens controles van Europese bus(lijn)diensten. Het voor deze analyse gebruikte bestand is opgebouwd uit de BPS incidentencodes 284 (vervalsing) en 287 (geen gelijkenis foto). Zoals in de inleiding is beschreven betreffen het zowel zaken die bij de falsificatendesks van het ECID zijn afgehandeld als zaken die door ander personeel van de KMar zijn afgehandeld zonder tussenkomst van deze desks.

#### 3.1 Aantal zaken

In 2010 zijn in totaal 322 zaken van documentfraude afgehandeld in de districten. Dit zijn er 71 minder dan in 2009 (-18%). Bij deze 322 gevallen van documentfraude werden in totaal bij 416 documenten fraude vastgesteld. Dit waren er 95 minder dan in 2009 (-18%). In tabel 3.1.a staan de zaken per district en brigade weergegeven. In het district Zuid werden de meeste zaken afgehandeld. Op zich is dit niet vreemd. Zowel de luchthavens Eindhoven als Maastricht bevinden zich in dit district en grote delen van het district grenzen aan België of Duitsland.

Tabel 3.1.a					
KMar instantie	Aantal	Perc.	Brigade	Aantal	Perc.
District					
District Zuid	241	74,84	Brabant Zuid	87	27,02
			Limburg Noord	63	19,57
			Limburg Zuid	57	17,70
			Scheldestromen	33	10,25
			Overige Zuid	1	0,31
District Noord-Oost	48	14,91	Oostgrens-Midden	27	8,39
			Oostgrens-Noord	20	6,21
			Overig Noord-Oost	1	0,31
District West	33	10,25	Zuid-Holland	29	9,01
			Noord-Holland	3	0,93
			Overige West	1	0,31

Het aandeel zaken afgehandeld in District Zuid nam ten opzichte van 2009 toe van 67,2% naar 74,8%. Het aandeel van district Noord-Oost nam af van 20,6% in 2009 naar 14,9% in 2010. Ook het aandeel van district West nam af van 12,2% in 2009 naar 10,2% in 2010.

281 van de zaken kwamen voort uit MTV-controles (83,5%) en 37 uit de grensbewaking (16,5%). Het aandeel van de MTV-controles nam toe van 83,5% in 2009 naar 87,3% in 2010. Het aandeel van de grensbewaking controles nam af van 16,5% in 2009 naar 10,2% in 2010. Controleplaats Hazeldonk bleek het meest voor te komen (17,6%). Dit is 2% meer dan in

2009. Rijksweg A67 nabij Venlo was met 11,2% van de zaken ook favoriet. De top drie wordt afgesloten door Hoek van Holland. 7,8% van de zaken speelde zich af op de passagiersterminal aldaar.

Tabel 3.1.b					
Afkomst zaken	Aantal	Perc.	Controle plaats	Aantal	Perc.
District					
MTV	281	87,3	Hazeldonk, rijksweg A16	63	19,6
			Venlo, rijksweg A67	36	11,2
			Eijsden, Rijksweg A2	17	5,3
			Bladel, rijksweg A67	13	4,0
			Babberich A12	13	4,0
			Maastricht	12	3,7
			Traject Brussel-Amsterdam	12	3,7
			Eindhoven airport	6	1,9
			Winschoten	6	1,9
			Traject Parijs-Amsterdam	6	1,9
			Venlo	6	1,9
			Overig	91	28,3
GB	37	11,5	Hoek van Holland	25	7,8
			Eindhoven airport	8	2,5
			Urmuiden	2	0,6
			Rotterdam Luxemburgweg	1	0,3
			Rotterdam airport	1	0,3
Overig	4	1,2			

#### 3.2 Profiel verdachten

Er werden door de verschillende brigades verdachten aangehouden van 78 verschillende nationaliteiten. Van een aantal verdachten kon de nationaliteit niet worden achterhaald. Niet bij iedere verdachte kon of werd de opgegeven nationaliteit geverifieerd. Albanees bleek de meest opgegeven nationaliteit te zijn (7,1%). Dit is opvallend, in 2009 kwamen zij nog niet in de top 10 voor. De Albaneezen werden aangetroffen op inreis vanuit België naar Nederland (12) en van Duitsland naar Nederland (6). Ook werden zij op uitreis aangetroffen van Nederland naar Groot Brittannië (3) en van Nederland naar Zweden (2). Verleden jaar was het nog de Somalische nationaliteit die het meest werd opgegeven (9,9%). De Somaliërs vielen dit jaar terug naar de derde plaats met 6,5%. Turken stegen ten opzichte van 2009 van de derde naar de tweede plaats, van 4,1% naar 6,8%. Afghanen zakten ten opzichte van 2009 van de tweede naar de vierde plaats, maar hun aandeel steeg wel van 4,3% naar 4,7%. Opvallend zijn de verdachten die opgeven de Belgische nationaliteit te bezitten. Zij staan op de zevende plaats met een aandeel van 3,1% (10 verdachten). Acht van de verdachten gebruikte een Belgische identiteitskaart van een ander persoon bij de overschrijding van de Belgisch – Nederlandse grens. Zij bleven echter volharden de houder te zijn en zijn derhalve als Belg geregistreerd. De verdachten waren van Marokkaanse en Congolese afkomst.



<b>Tabel 3.2 Top 10 nationaliteiten verdachten</b>	Aantal	Percentage	Gemiddelde leeftijd	Percentage man	percentage vrouw
Albanië	23	7,1	31,3	95,7	4,3
Turkije	22	6,8	32,0	95,5	4,5
Somalië	21	6,5	27,0	66,7	33,3
Afghanistan	15	4,7	25,4	80,0	20,0
Marokko	12	3,7	31,4	100,0	0,0
Angola	12	3,7	28,8	91,7	8,3
België	10	3,1	24,3	70,0	30,0
Nigeria	10	3,1	33,3	80,0	20,0
Irak	9	2,8	30,7	100,0	0,0
Bulgarije	9	2,8	28,3	88,9	11,1
Frankrijk	9	2,8	30,9	100,0	0,0
Iran	9	2,8	33,8	88,9	11,1
<i>Totaal top 10</i>	<i>161</i>	<i>50,0</i>	<i>29,7</i>	<i>87,6</i>	<i>12,4</i>
<b>Totaal</b>	<b>322</b>	<b>100,0</b>	<b>30,3</b>	<b>86,3</b>	<b>13,7</b>

Evenals de voorafgaande jaren werden meer mannen dan vrouwen aangehouden. In vergelijking met vorig jaar steeg het aandeel mannen van 82,4% naar 86,3%. Van drie verschillende nationaliteiten uit deze top 10 werden alleen mannelijke verdachten aangehouden. Het betroffen hier de Marokkaanse, Irakese en Franse nationaliteit. Van de Franse verdachten was het merendeel van Noord-Afrikaanse afkomst. Het grootste aandeel vrouwen werd bij de Somalische verdachten geregistreerd. Eén op de drie Somalische verdachten was een vrouw.

De gemiddelde leeftijd van de verdachten bleef ten opzichte van 2009 nagenoeg gelijk. Het gemiddelde in 2010 lag op 30,3 jaar en in 2009 op 30,0. Verdachten met de Iraanse nationaliteit hadden de hoogste gemiddelde leeftijd (33,8). In 2009 lag de gemiddelde leeftijd van Iraniërs nog op 24,9 jaar. De jongst geregistreerde gemiddelde leeftijd uit de top 10 was die bij de Belgische verdachten en bedroeg 24,3.

### 3.3 Reisbewegingen

In deze paragraaf zullen achtereenvolgens het gebruikte vervoermiddel, de controleplaats waar de verdachten zijn aangetroffen en de grensovergang die de verdachten passeerden worden besproken.

#### 3.3.1 Gebruikt voertuig

In tabel 3.3.1 staan de soorten van vervoer weergegeven waarmee de verdachten zich verplaatsten of wilden verplaatsen tijdens hun grensoverschrijding. De meeste verdachten werden aangetroffen in personenauto's, als passagier of bestuurder (47,2%). Verleden jaar was dit ook de meest favoriete manier van vervoer (41%). Het aandeel is dus stijgende. Op de tweede plaats treffen wij de met de bus reizende passagiers aan. Hun aandeel zakte van

25,2% in 2009 naar 21,1% nu. De overige percentages bleven redelijk gelijk. Het aandeel treinreizende verdachten nam iets toe. Met de boot, vliegtuig en te voet reizende verdachten namen iets in aandeel af.

<b>Tabel 3.3.1.a Gebruikt vervoermiddel</b>	Aantal	Perc.
AUTO	152	47,2
BUS	68	21,1
TREIN	53	16,5
BOOT	30	9,3
VLIEGTUIG	17	5,3
Te voet	2	0,6
<b>Totaal</b>	<b>322</b>	<b>100,0</b>

<b>Tabel 3.3.1.b Gebruikt vervoermiddel per District</b>	Voertuig	Aantal	percentage
<b>District Zuid</b>	Auto	130	40,8
	Bus	55	17,2
	Trein	40	12,5
	Vliegtuig	15	4,7
<b>District Noord-Oost</b>	Auto	22	6,9
	Trein	13	4,1
	Bus	12	3,8
<b>District West</b>	Boot	30	9,4
	Vliegtuig	1	0,3
	Bus	1	0,3

Tabel 3.3.1.b geeft dezelfde verhouding aan maar dan verdeeld over de districten. De districten met de langste landsgrenzen laten een verhoogd aandeel met de auto reizende verdachten zien. District West, met de kortste landsgrens maar met Rotterdam, Hoek van Holland en IJmuiden als zeehavens laat een ander beeld zien. De meeste met het vliegtuig reizende verdachten die gebruik maakte van een van onze regionale luchthavens gebruikten de luchthaven Eindhoven.

#### 3.3.2 Controleplaats

De meeste controles vonden plaats op de gebruikelijke MTV controleplaatsen langs de doorgaande snelwegen in de grensgebieden. Maar ook uit MTV-controles op regionale luchthavens, treinstations en trajectcontroles op rijdende treinen en grensbewakingcontroles op lucht- en zeehavens kwamen zaken voort. In tabel 3.3.2 staat de top tien van controleplaatsen weergegeven waar de meeste verdachten werden aangetroffen. Controles op en nabij Hazeldonk aan rijksweg A16 leverden evenals in 2009 de meeste verdachten op. Het aandeel ten opzichte van dat jaar steeg van 17,6% naar 19,6%. 60 van de verdachten reisden Nederland in, 3 verdachten reisden terug naar België. Ook werden verdachten in internationale bussen aangetroffen die opgaven slechts door Nederland te transigeren. Routes die gebruikt werden zijn België – Noorwegen, Frankrijk – Denemarken, Frankrijk – Noorwegen en Frankrijk – Duitsland. Hoek van Holland en Bladel langs rijksweg A67 wisselden van plaats in de top drie. Het aandeel van Bladel steeg licht van 10,7% naar 11,2%, maar het aandeel van de ferryhaven Hoek van Holland zakte weg van 10,7% in 2009 naar 7,8% in 2010. De meeste met de trein reizende verdachten werden aangetroffen op het traject Brussel – Amsterdam.

Tabel 3.3.2		
Controle plaats (top 10)		
Plaats controle	Aantal	Perc.
Hazeldonk, rijksweg A16	63	19,6
Venlo, rijksweg A67	36	11,2
Hoek van Holland	25	7,8
Eijsden, Rijksweg A2	17	5,3
Eindhoven airport	14	4,3
Bladel, rijksweg A67	13	4,0
Babberich A12	13	4,0
Traject Brussel-Amsterdam	12	3,7
Maastricht	12	3,7
Venlo	8	2,5
<b>Totaal top 10</b>	<b>213</b>	<b>66,1</b>
<b>Totaal</b>	<b>322</b>	<b>100,0</b>

### 3.3.3 Grensovergang

Het is moeilijk vast te stellen tussen welke landen verdachten reizen als zij bij één van onze land- of zee grenzen worden aangetroffen. Niet altijd zijn reisbescheiden nodig voor de grensoverschrijding. Autopassagiers hebben deze niet, bus en treinpassagiers hoeven zich niet te houden aan de in de reisbescheiden vermelde reisroute want kunnen altijd op één van de tussenstops uitstappen. De in tabel 3.3.3 opgenomen herkomsten en bestemmingen zijn deels afgeleid uit de bescheiden en deels uit de verklaringen van de verdachten. Bij het ontbreken van reisbescheiden of een bonafide verklaring is slechts de richting van de grensoverschrijding bepalend voor de geregistreerde reisroute. De meeste verdachten werden aangetroffen bij de Belgisch – Nederlandse grens. 119 verdachten (37%) passeerden deze grens, waarvan het merendeel (113) Nederland als eindbestemming had. Verleden jaar lag dit aandeel hoger (43,5%). Op de tweede plaats kwamen de verdachten die aan de Duits – Nederlandse grens werden aangetroffen, 104 verdachten (32,5%) passeerden deze grens. In 2009 lag dit aandeel iets hoger, op 33,7%. Op de derde plaats kwamen de lucht- en maritieme grenzen van ons land met het Verenigd Koninkrijk. 10,6% van de verdachten reisden op die route. Ook dit percentage is lager dan in 2009. De terugval in percentages wordt gedeeltelijk veroorzaakt door het gedetailleerder vastleggen van de transitroutes. Hierdoor blijkt ook hoe Nederland over de weg en rails als transitland gebruikt wordt op routes die ook via de lucht inzichtelijk zijn gemaakt. Zo wordt bijvoorbeeld de Scandinavië-route ook over land gebruikt. Van zeven verdachten kon worden vastgesteld dat zij naar één van deze landen onderweg waren. Ook zeven verdachten waren vanuit Scandinavië onderweg hier naar toe toen zij werden aangehouden. Het werkelijke aandeel zal hoogstwaarschijnlijk nog hoger liggen.

Tabel 3.3.3				
Grensovergang verdachten				
Herkomstland	Bestemmingsland	Aantal	Perc. '11	Perc. '10
België	Nederland	113	35,1	42,6
België	Duitsland	2	0,6	0,3
België	Spanje	1	0,3	0,0
België	Zweden	1	0,3	0,0
België	Denemarken	1	0,3	0,3
België	Noorwegen	1	0,3	0,0
Duitsland	Nederland	95	29,5	33,4
Duitsland	België	7	2,2	0,0
Duitsland	Groot-Brittannië	2	0,6	0,0
Nederland	Groot-Brittannië	34	10,6	13,0
Nederland	Frankrijk	2	0,6	0,0
Nederland	Duitsland	2	0,6	2,0
Nederland	Noorwegen	1	0,3	0,0
Nederland	Italië	1	0,3	0,0
Nederland	Griekenland	1	0,3	0,0
Nederland	Ierland	1	0,3	0,8
Frankrijk	Nederland	21	6,5	2,3
Frankrijk	Duitsland	3	0,9	0,0
Frankrijk	Noorwegen	2	0,6	0,0
Frankrijk	Denemarken	1	0,3	0,3
Zweden	Nederland	6	1,9	0,0
Zweden	Groot-Brittannië	1	0,3	0,0
Groot-Brittannië	Nederland	4	1,2	1,5
Polen	België	1	0,3	0,0
Polen	Nederland	1	0,3	0,0
Polen	Ierland	1	0,3	0,0
Italië	Nederland	1	0,3	0,8
Italië	Denemarken	1	0,3	0,0
Spanje	Nederland	2	0,6	0,0
Griekenland	Duitsland	1	0,3	0,0
Oostenrijk	Nederland	1	0,3	0,0
Italië	Nederland	1	0,3	0,0
Litouwen	Groot-Brittannië	1	0,3	0,0
Luxemburg	Nederland	1	0,3	0,0
onbekend / n.v.t		7	2,2	-

### 3.4 Soorten documenten en Modus Operandi

In deze paragraaf wordt ingegaan op de documenten die aangetroffen werden bij MTV- en grensbewakingzaken aan de lands-, maritieme en regionale luchthavengrenzen. Achtereenvolgend wordt ingegaan op de nationaliteit van het document, het soort document en de aard van de met de documenten gepleegde fraude (Modus Operandi).

### 3.4.1 Soorten documenten

In 2010 werden 416 documenten in beslaggenomen. Zoals in tabel 3.4.1 is weergegeven, bestond het merendeel van die documenten uit nationale paspoorten (31,5%). Het aandeel van dit soort documenten is vergeleken met 2009 nagenoeg gelijk gebleven. Er werden verder 118 identiteitskaarten aangetroffen. Dit aandeel daalde licht ten opzichte van 2009, van 29,2% naar 28,4%. De volgorde die de documenten dit jaar in het overzicht innemen is identiek aan die van 2009. De percentages bleven nagenoeg onveranderd. Het grootste verschil is waar te nemen bij de in beslaggenomen vluchtelingenpaspoorten. Het percentage daalde van 3,7% naar 1,7%. Ook hier zien wij dat de verwachting dat identiteitsbewijzen meer gebruikt zouden gaan worden nu de Europese Unie zich uitbreidt niet bevestigd. Het aandeel identiteitskaarten nam zelfs af.

Tabel 3.4.1 Soort document	2010		2009		2008	
	Aantal	Perc.	Perc.	Perc.	Perc.	Perc.
Paspoort-nationaal	131	31,5	31,3	36,2		
Identiteitskaart	118	28,4	29,2	27,9		
Rijbewijs-nationaal	91	21,9	20,0	18,4		
Verblijfsvergunning	41	9,9	10,8	11,1		
Paspoort-vreemdelingen	14	3,4	3,7	3,8		
Paspoort-vluchtelingen	7	1,7	3,7	1,8		
Anders, n.l.	14	3,3	1,4	0,8		

### 3.4.2 Nationaliteit documenten

In 2010 werden van 48 verschillende landen documenten in beslaggenomen. In 2009 en 2008 lag dit aantal hoger, namelijk op 57. Zoals te zien is in tabel 3.4.2 werden Italiaanse documenten het meest in beslaggenomen. Het percentage is ten opzichte van 2009 iets groter geworden. Bulgaarse documenten komen op de tweede plaats. In 2009 was dit document nog het meest aangetroffen. Het aandeel bleef nagenoeg gelijk ten opzichte van 2009. Belgische documenten verdrongen die van Nederland uit de top drie. Het aandeel van de Belgische documenten steeg van 6,7% naar 9,1%, dat van Nederland daalde van 7,2% naar 5,5%. Het aandeel van de Albanese documenten steeg significant van 0% in 2009 naar 3,1% in 2010. Het aandeel van deze top 10 op het totaal aantal in beslaggenomen documenten bedraagt 87%.

Tabel 3.4.2 Nationaliteit document (top 20)	2010		2009		2008	
	Aantal	Perc.	Perc.	Perc.	Perc.	Perc.
Italië	51	12,3	11,7	11,5		
Bulgarije	49	11,8	11,9	11,5		
België	38	9,1	6,7	6,5		
Frankrijk	28	6,7	6,8	6,5		
Groot-Brittannië	24	5,8	6,8	5,3		
Litouwen	24	5,8	5,9	6,3		
Nederland	23	5,5	7,2	5,3		
Portugal	19	4,6	5,5	4,3		
Slovenië	14	3,4	2,5	3,0		
Albanië	13	3,1*	*	*		
Roemenië	12	2,9	4,1	1,8		
Spanje	10	2,4	2,7	3,2		
Griekenland	10	2,4	1,6	3,4		
Tsjechië	9	2,2	1,2	2,2		
Polen	8	1,9	2,0	1,6		
Zweden	6	1,4	1,6	3,2		
Letland	6	1,4*	*	*		
Denemarken	6	1,4	2,7	1,2		
Duitsland	5	1,2*	*	*		
Guinee	5	1,2*	*	*		
Kameroen	5	1,2*	*	*		

\*= niet in top 20

### 3.4.3 Modus Operandi

Van de 416 in beslaggenomen documenten bleken na onderzoek de meeste vals te zijn, gevolgd door vervalste documenten en goede (authentieke) documenten waarmee fraude werd gepleegd. 180 documenten (43,3%) bleken (totaal)valse, dus nagemaakte documenten te zijn. Dit aandeel bleef stabiel ten opzichte van 2009. Wel werden er verhoudingsgewijs meer vervalste documenten in beslaggenomen dan in het voorafgaande jaar. Het aandeel vervalste documenten steeg van 29,9% naar 24,9%. Bij de vervalste documenten bleek het vervalsen van de personaliabladzijde het meest toegepast, gevolgd door het aanbrengen van een vals personaliablad in een goed document. Deze laatste MO steeg significant, van 5,7% in 2009 naar 9,4% in 2010. Het vervangen van de foto van een goed document wordt steeds minder toegepast maar neemt nog wel de derde plaats in bij de vervalste documenten (van 8% naar 5,5%). Bij de fraude met goede documenten blijft het reizen op een anderms document nog steeds het meest toegepast. Waar echter sprake was van een stijging van het percentage van 2008 naar 2009 (23,9% naar 25,4%), is er in 2010 sprake van een daling naar 20,7%. Het is moeilijk een oorzaak van deze daling te duiden. Het is goed mogelijk dat het moeilijker wordt deze vorm van fraude te onderkennen omdat men kritischer wordt wie met welk document op pad wordt gestuurd.

		2010		2009		2008		
Tabel 3.4.3.a		Aantal	perc.	Perc.	Perc.			
Modus Operandi documentfraude								
Soort documentfraude	Modus operandi							
VALS	Totaal vals	180	43,3	43,1	40,7			
	<b>Totaal</b>	<b>180</b>	<b>43,3</b>	<b>43,1</b>	<b>40,7</b>			
VERVALST	Personalia blz vervalst	61	14,7	13,7	8,7			
	Personalia blz vals	39	9,4	5,7	8,1			
	Foto vervangen	23	5,5	8,0	8,7			
	Overige vervalsingen	8	1,9	1,0	2,1			
	Verblijfsvergunning blanco gestolen	3	0,7	0,2	0,0			
	Visum vals	3	0,7	0,2	0,2			
	Verblijfsvergunning vals	2	0,5	0,0	0,0			
	Visum vervalst	2	0,5	0,2	0,4			
	Blanco gestolen	2	0,5	0,6	2,4			
	Valse stempels	1	0,2	0,2	0,0			
	Visum blanco gestolen	1	0,2	0,0	0,0			
	<b>Totaal</b>	<b>Totaal</b>	<b>145</b>	<b>34,9</b>	<b>29,9</b>	<b>32,1</b>		
	GOED	Geen gelijkenis	86	20,7	25,4	23,9		
Frauduleus verkregen		3	0,7	1,0	1,8			
fantasie		2	0,5	0,6	0,0			
<b>Totaal</b>	<b>Totaal</b>	<b>91</b>	<b>21,9</b>	<b>27,0</b>	<b>25,7</b>			

De modi operandi blijken per documentsoort te verschillen. Bij de identiteitskaarten zien we het meest valse exemplaren (46,6%), bij paspoorten zien wij het meest vervalste exemplaren (67,2%). De te gebruiken modus operandi wordt beïnvloed door de veiligheidskenmerken in het te gebruiken of na te bootsen document.

In tabel 3.4.3.b staan de bij de nationale paspoorten gebruikte modi operandi weergegeven. Bij de paspoorten bleek 67,2% vervalst te zijn, 22,9% goed, maar door een ander gebruikt en 9,9% vals. Er is een significant verschil te zien tussen de soorten documentfraude in 2010 en voorgaande jaren. De verdeling van soorten fraude in de jaren 2008 en 2009 is nagenoeg identiek. In 2010 zien wij een duidelijke verschuiving naar vervalste documenten en neemt het aandeel fraude met goede en valse documenten af. Waren zaken van geen gelijkenis in 2008 en 2009 nog de meest aangetroffen modus operandi, nu zijn het de van valse personaliabladzijden voorziene documenten (29,8%). Bij de vervalste documenten zien wij een verschuiving van het vervalsen van personaliabladzijden naar het aanbrengen van valse personaliabladzijden (van 16,3% naar 29,8%). Het vervangen van de foto op de personaliabladzijde neemt af. Door nieuwe toegepaste technieken, bijvoorbeeld het integreren van de foto in de personaliabladzijde, wordt het moeilijker de foto te vervangen.

		2010		2009		2008	
Tabel 3.4.3.b		Aantal	perc.	Perc.	Perc.		
Modus Operandi documentfraude Paspoorten							
Soort documentfraude	Modus operandi						
VERVALST	Personalia blz vals	39	29,8	16,3	21,3		
	Personalia blz vervalst	23	17,6	18,1	12,6		
	Foto vervangen	8	6,1	13,1	14,8		
	Overige vervalsingen	6	4,6	2,5	1,1		
	Visum vals	3	2,3	0,6	0,6		
	Verblijfsvergunning blanco gestolen	3	2,3	0,6	0,0		
	Verblijfsvergunning vals	2	1,5	0,0	0,0		
	Visum vervalst	2	1,5	0,6	1,1		
	Visum blanco gestolen	1	0,8	0,0	0,0		
	Valse stempels	1	0,8	0,6	0,0		
	<b>Totaal VERVALST</b>	<b>Totaal VERVALST</b>	<b>88</b>	<b>67,2</b>	<b>53,8</b>	<b>56,8</b>	
GOED	Geen gelijkenis	30	22,9	30,0	29,5		
<b>Totaal GOED</b>	<b>Totaal GOED</b>	<b>30</b>	<b>22,9</b>	<b>30,0</b>	<b>29,5</b>		
VALS	Totaal vals	13	9,9	16,3	13,7		
<b>Totaal VALS</b>	<b>Totaal VALS</b>	<b>13</b>	<b>9,9</b>	<b>16,3</b>	<b>13,7</b>		
<b>Indtotaal</b>	<b>Indtotaal</b>	<b>131</b>	<b>100,0</b>	<b>100,0</b>	<b>100,0</b>		

Bij de identiteitskaarten bleek 46,6% vals te zijn, 32,2% goed en 19,5% vervalst. Bij de identiteitskaarten is een verschuiving te zien van valse en vervalste documenten naar het gebruik van goede documenten. Het percentage zaken van geen gelijkenis nam toe van 26,2% in 2009 naar 31,4% in 2010. De overige modi operandi verschillen niet significant met die in 2009 werden gebruikt. Opgemerkt moet worden dat de modus operandi "personalia bladzijde vervalst" bij een uit één kaart bestaande identiteitskaart betekent dat deze aan de voor en/of achterzijde is voorzien van aanpassingen of veranderingen.

		2010		2009		2008	
Tabel 3.4.3.c		Aantal	perc.	Perc.	Perc.		
Modus Operandi documentfraude Identiteitskaarten							
Soort documentfraude	Modus operandi						
VALS	Totaal vals	55	46,6	50,3	48,2		
	<b>Totaal VALS</b>	<b>55</b>	<b>46,6</b>	<b>50,3</b>	<b>48,2</b>		
GOED	Geen gelijkenis	37	31,4	26,2	27,4		
	Fantasie	2	1,7	2,0	0,0		
	Frauduleus verkregen	1	0,8	0,7	1,4		
<b>Totaal GOED</b>	<b>Totaal GOED</b>	<b>38</b>	<b>32,2</b>	<b>28,9</b>	<b>28,8</b>		
VERVALST	Personalia blz vervalst	17	14,4	16,1	13,5		
	Foto vervangen	6	5,1	4,0	5,7		
<b>Totaal VERVALST</b>	<b>Totaal VERVALST</b>	<b>23</b>	<b>19,5</b>	<b>20,8</b>	<b>23,0</b>		
<b>Indtotaal</b>	<b>Indtotaal</b>	<b>118</b>	<b>100,0</b>	<b>100,0</b>	<b>100,0</b>		

Uit bovenstaande tabellen blijkt dat de toegepaste fraude kennelijk afhankelijk is van het soort document waarmee de fraude wordt gepleegd. Dit onderlinge verschil blijkt ook nog eens te bestaan tussen de documenten van verschillende nationaliteit. Men zoekt bij documentfraude kennelijk per document naar de meest geschikte fraudemethode.

In tabel 3.4.3.d is de top 20 weergegeven van meest aangetroffen documentfraude waarbij onderscheid is gemaakt tussen soort en nationaliteit van het document. Uit deze top 20 blijkt dat de Bulgaarse identiteitskaarten en rijbewijzen waarvan de personaliabladzijde was vervalst het meest werden aangetroffen (beiden 3,8%). In 2009 waren het ook deze documenten die op één en twee stonden, al lag het percentage rijbewijzen dat jaar hoger (4,7%). Ook in de top 15 treffen wij het Bulgaarse paspoort aan waarvan de personaliabladzijde was vervalst. In 2009 kwam dit document nog niet voor in de top 20. De derde plaats wordt ingenomen door valse Italiaanse identiteitskaarten. Dit aandeel nam toe ten opzichte van 2009 (van 2,2% naar 3,6%). Opvallend zijn verder de al eerder in dit hoofdstuk genoemde Belgische identiteitskaarten. Op zich waren deze documenten goed maar werden niet gebruikt door eigenaar. Ook valse Belgische verblijfsvergunningen zijn nieuw in de top 15 (1,4%). De Nederlandse identiteitskaart vinden wij als enige Nederlandse document terug in deze top 20. De kaarten (2,6%) waren goed, maar werden door een ander gebruikt.

			2010	2009	2008
Tabel 3.4.3.d			Aantal	Perc.	Perc.
Top 20 documentfraude			Aantal	Perc.	Perc.
Nationaliteit doc.	Soort doc.	Modus operandi	Aantal	Perc.	Perc.
Bulgarije	Identiteitskaart	Personalialbladzijde vervalst	16	3,8	3,9
Bulgarije	Rijbewijs-nationaal	Personalialbladzijde vervalst	16	3,8	4,7
Italië	Identiteitskaart	Totaal vals	15	3,6	2,2
België	Identiteitskaart	Geen gelijkenis	15	3,6*	*
Italië	Verblijfsvergunning	Totaal vals	12	2,9	2,3
Nederland	Identiteitskaart	Geen gelijkenis	11	2,6	2,2
Italië	Paspoort-vreemdelingen	Totaal vals	8	1,9*	*
Groot-Brittannië	Rijbewijs-nationaal	Totaal vals	8	1,9	1,2
Portugal	Identiteitskaart	Totaal vals	8	1,9	2,7
Bulgarije	Paspoort-nationaal	Personalialbladzijde vervalst	7	1,7*	*
Groot-Brittannië	Paspoort-nationaal	Geen gelijkenis	7	1,7	1,6
Litouwen	Paspoort-nationaal	Personalialbladzijde vervalst	7	1,7*	*
Spanje	Verblijfsvergunning	Totaal vals	7	1,7	1,2
België	Verblijfsvergunning	Totaal vals	6	1,4*	*
Frankrijk	Identiteitskaart	Totaal vals	6	1,4*	*
Litouwen	Rijbewijs-nationaal	Totaal vals	6	1,4	2,2
Italië	Rijbewijs-nationaal	Totaal vals	5	1,2*	*
Italië	Visum	Totaal vals	5	1,2*	*
Groot-Brittannië	Paspoort-vluchtelingen	Geen gelijkenis	5	1,2	1,8
Litouwen	Paspoort-nationaal	Personalialbladzijde vals	5	1,2*	*
Litouwen	Identiteitskaart	Totaal vals	5	1,2	1,6
Portugal	Rijbewijs-nationaal	Totaal vals	5	1,2	2,0
Roemenië	Rijbewijs-nationaal	Totaal vals	5	1,2*	*
Tsjechië	Paspoort-nationaal	Personalialbladzijde vals	5	1,2*	*

\*= niet in top 20

#### Hoofdstuk 4: Helpdeskfunctie

In dit hoofdstuk wordt de documentfraude behandeld waarbij geen sprake was van grensoverschrijding door een (eventuele) verdachte. Zoals in de inleiding is vermeld, betreffen dit zaken die zijn behandeld door de Helpdesk van het ECID op Schiphol en de falsificatendesks van het ECID die in de drie andere districten van de KMar zijn ondergebracht. Deze zaken kunnen zijn aangebracht vanuit de KMar, maar ook door andere publieke of private organisaties en instellingen. Aan deze zaken kunnen originele documenten ten grondslag liggen, maar ook documenten in kopie. Met "originele" documenten worden in dit hoofdstuk documenten bedoeld die fysiek zijn onderzocht in dezelfde staat als waarin zij werden aangeboden of aangetroffen.

##### 4.1 Aantal zaken en aanbieders

In 2010 werden bij voornoemde afdelingen van het ECID 702 zaken afgehandeld, waarbij in totaal bij 842 documenten fraude vast werd gesteld. In 2009 waren het 955 zaken en 1128 documenten, in 2008 1127 zaken en 1370 documenten. Er is sprake van een neerwaartse trend sinds 2008. In vergelijking met 2009 liep het aantal zaken dit jaar terug met 26,5%. In 2009 nam het aantal zaken af met 15,3%. Gegevens van voor 2008 zijn niet voorhanden. Voor 2008 werden de zaken op een andere wijze geregistreerd. Het bestand leent zich niet tot het verwerken van deze historische gegevens. Van de 702 zaken in 2010 werden er 604 (86%) afgehandeld bij de Helpdesk te Schiphol. In 2009 werden 85,5% van de zaken afgehandeld door de Helpdesk te Schiphol.

In tabel 4.1.a zijn de aanbieders van de documenten weergegeven. In 2010 waren het ook weer de zaken afkomstig van de KMar en Regiopolitie die de boventoon voerden. 28,3% was afkomstig van de diverse KMar onderdelen, 23,9% van de verschillende Regiopolitiekorpsen. De zaken van de KMar bleven op hetzelfde niveau als in 2009. Waar in 2009 sprake was van een aanzienlijke stijging van zaken die door de Regiopolitie werden aangeboden, daalde dit aandeel dit jaar weer tot het oude niveau. Bankinstellingen zijn de eerste publieke bedrijfstak in deze opsomming waarvoor onderzoek werd verricht. Opvallend is ook dit jaar het aandeel van zaken die voor Britse overheidsdiensten werden verricht. Het betrof hier in alle gevallen onderzoek naar Nederlandse paspoorten en identiteitskaarten.

		2010	2009	2008
Tabel 4.1.a		Aantal	Perc.	Perc.
Aanbieders zaken		Aantal	Perc.	Perc.
Kmar		199	28,3	28,0
Regiopolitie		168	23,9	30,9
Overheid overig		77	11,0	7,7
KLPD		64	9,1	6,7
Bankinstelling		57	8,1	6,2
Telecom provider		52	7,4	6,9
Britse overheid		32	4,6	6,8
Bedrijf overig		21	3,0	5,7
Anders		32	4,6	1,2

Documenten kunnen zoals eerder gezegd bij de falsificatendesks en de Helpdesk van het ECID ook in kopievorm worden aangeboden. Omdat niet alle echtheidskenmerken van een origineel document op een kopie zijn te herleiden, zijn er voor de op basis van een kopie geconstateerde documentfraude andere modi operandi van documentfraude gecreëerd. De modus operandi van documentfraude wordt daarom ook apart besproken voor originele documenten en kopieën.

In onderstaande tabellen wordt duidelijk dat er grote verschillen zijn in aard en omvang van fraude vastgesteld aan de hand van originelen en kopieën. Bij de aanbieders zien wij ook twee verschillende stromen. Originele documenten komen veelal van opsporingsinstanties, kopieën worden veelal via fax of mail aangeboden vanuit de private sector of door buitenlandse opsporingsinstanties. Bij de originele documenten is te zien dat er in 2010 aanzienlijk minder werden aangeboden door de Regiopolitiekorpsen dan in 2009. Deze terugval is mogelijk het gevolg van meer gekwalificeerd personeel binnen de regio's op het gebied van documenten. Bij de overige categorieën zijn geen significante verschuivingen waar te nemen.

Tabel 4.1.b Aanbieders originele documenten	2010		2009
	Aantal	Perc.	Perc.
KMar	189	26,9	26,6
Regiopolitie	149	21,2	28,6
Overheid overig	37	5,3	3,6
KLPD	25	3,6	2,9
Bedrijf overig	5	0,7	0,2
Bankinstelling	1	0,1	0,3
Anders	11	1,6	0,1
Totaal	417	59,4	62,0

Tabel 4.1.c Aanbieders kopie documenten	2010		2009
	Aantal	Perc.	Perc.
Bankinstelling	56	8,0	5,9
Telecomprovider	52	7,4	6,7
Overheid overig	46	6,6	4,2
Britse overheid	32	4,6	6,8
Bedrijf overig	23	3,3	5,4
KLPD	20	2,8	3,8
Regiopolitie	19	2,7	2,8
KMar	10	1,4	1,4
Anders	27	3,8	1,0
Totaal	285	40,6	38

De KMar districten en Regiopolitiekorpsen waren de instanties waarvoor veruit de meeste onderzoeken werden uitgevoerd. In de tabellen 4.1.d en 4.1.e zijn ze weergegeven.

De meeste voor de eigen organisatie gedane zaken waren afkomstig van de Brigade Politie & Beveiliging (P&B) (57%), een lichte stijging ten opzichte van 2009. Ook het aantal voor het Schipholteam en Recherche Team Drugsbestrijding (RTD) gedane zaken vertoonden een stijging. Ook voor de overige KMar Districten werden onderzoeken uitgevoerd. Het percentage zaken gedraaid voor het Sluisteam vertoonde een significante daling. Het percentage zaken daalde van 17,6% naar 4,7%.

De meeste voor de regiopolitie gedane onderzoeken waren afkomstig van de regiopolitie Amsterdam-Amstelland (45,6%), ongeveer gelijk aan het percentage uit 2009. Het percentage voor de andere buurregio, Kennemerland, verdubbelde zich van 5,8% naar 11,1%. De cijfers van de regio's Friesland en Haaglanden werden in 2009 meegeteld in de

categorie overige. Aangezien het overgrote deel van de in dit hoofdstuk behandelde zaken door de Helpdesk op Schiphol werden afgedaan, is het niet verwonderlijk dat de meeste zaken zich in de regio en op Schiphol afspeelden.

Tabel 4.1.d Zaken KMar	2010		2009
	Aantal	Perc.	Perc.
Brigade P&B Schiphol	110	57,0	52,4
Schipholteam / RTD	16	8,3	3,4
District Noord Oost	14	7,3	-
District Zuid	12	6,2	1,9
Overig Schiphol	10	5,2	-
District West	10	5,2	-
Sluisteam	9	4,7	17,6
Brigade grensbewaking Schiphol	6	3,1	3,4
Overig land	6	3,1	-

Tabel 4.1.e Zaken regiopolitie	2010		2009
	Aantal	Perc.	Perc.
Amsterdam-Amstelland	78	45,6	44,4
Kennemerland	19	11,1	5,8
Friesland	9	5,3	-
Haaglanden	9	5,3	-
Rotterdam-Rijnmond	5	2,9	2,0
Overig	51	29,8	38,6

#### 4.2.1 Documenten

Deze paragraaf zal dieper ingaan op de aard van de documentfraude. De soorten documenten, de nationaliteit van de documenten en de gebruikte modi operandi komen hierbij aan bod.

##### 4.2.1 Soorten documenten

In tabel 4.2.1.a zijn de soorten documenten waarmee de fraude werd gepleegd weergegeven. De meest misbruikte documenten betroffen dit jaar nationale paspoorten, net als de twee voorgaande jaren. In 2010 bedroeg het percentage 40,1%. De nationale paspoorten vertonen een lichte neerwaartse trend. Het percentage identiteitskaarten vertoont echter een stijgende trend. Het aantal valse bankbiljetten blijft nagenoeg stabiel ten opzichte van het verleden jaar. Het percentage creditcards waarmee fraude werd gepleegd stijgt van 2008 naar 2010 van 1,7% naar 3%. Ook het percentage valse/vervalste cheques steeg. Het percentage vastgestelde fraude met rijbewijzen bleef nagenoeg stabiel. Het percentage met verblijfsvergunning gepleegde documentfraude daalde licht na een flinke stijging in 2009.

Tabel 4.2.1.a Soort document	2010		2009		2008	
	Aantal	Perc.	Aantal	Perc.	Aantal	Perc.
Paspoort-nationaal	338	40,1	43,7	44,8		
Identiteitskaart	189	22,4	17,3	14,4		
Bankbiljet	115	13,7	14,7	18,9		
Rijbewijs-nationaal	76	9,0	10,1	10,7		
Verblijfsvergunning	32	3,8	4,9	1,5		
Creditcard	25	3,0	2,2	1,7		
Cheque	16	1,9	0,4	0,4		
Vervoersbewijs	9	1,1	0,7	1,0		
Rijbewijs-internationaal	5	0,6	0,3	0,2		
Paspoort-vreemdelingen	3	0,4	0,3	0,0		
Paspoort-vluchtelingen	3	0,4	0,2	0,0		
Visum	2	0,2	0,0	0,0		
Zemansboekje / ID card	1	0,1	0,2	0,1		
Certificaat-geboorte	1	0,1	0,4	0,0		
Overige documenten	27	3,2	4,3	5,7		
<b>Totaal</b>	<b>842</b>					

Van de in totaal 842 documenten waarbij documentfraude werd vastgesteld waren er 520 (62%) als origineel en 321 (38%) in kopievorm onderzocht. Dit waren 225 (-38%) originelen en 62 (-18%) kopieën minder dan in 2009. De verhouding tussen origineel en kopie was nagenoeg gelijk. Tabel 4.2.1.b geeft de soorten documenten aan, verdeeld naar kopie en origineel. De nationale paspoorten scoren in beide categorieën het hoogst. Verhoudingsgewijs werd bij de kopieën meer fraude vastgesteld dan bij de originele documenten. Fraude met identiteitskaarten stijgt zowel bij de originelen als de in kopievorm onderzochte documenten. Opvallend is dat in 2009 ten opzichte van 2008 bij beide categorieën een stijging was te zien. Aan de tabel is verder te zien dat er meer diversiteit in de documentsoorten is als het gaat om onderzoek aan originele documenten.

Tabel 4.2.1.b Soort document	Originelen				Kopieën			
	2010		2009		2010		2009	
	Aantal	Perc.	Aantal	Perc.	Aantal	Perc.	Aantal	Perc.
Paspoort-nationaal	139	26,7	33,2	37,8	199	62,0	64,8	57,4
Bankbiljet	115	22,1	22,3	14,7	-	-	-	-
Identiteitskaart	99	19,0	15,2	22,6	90	28,0	21,4	26,5
Rijbewijs-nationaal	63	12,1	11,8	13,9	13	4,0	6,8	5,1
Creditcard	25	4,8	3,4	2,6	-	-	-	-
Verblijfsvergunning	16	3,1	4,3	1,6	16	5,0	6,0	10,0
Cheque	16	3,1	0,7	0,7	-	-	-	-
Vervoersbewijs	9	1,7	1,1	1,6	-	-	-	-
Rijbewijs-internationaal	5	1,0	0,4	0,6	-	-	-	-
Paspoort-vluchtelingen	3	0,6	0,1	0,0	-	-	-	-
Paspoort-vreemdelingen	2	0,4	0,4	0,3	1	0,3	0,3	-
Zemansboekje / ID card	1	0,2	0,3	0,2	-	-	-	-
Visum	1	0,2	0,0	0,0	1	0,3	-	-
Certificaat-geboorte	1	0,2	0,7	0,0	-	-	-	-
Overige documenten	26	5,0	6,0	3,3	1	0,3	0,8	0,8
<b>Totaal</b>	<b>521</b>				<b>321</b>			

#### 4.2.2 Nationaliteit documenten

In deze paragraaf wordt ingegaan op de nationaliteit van het document waarmee de fraude werd gepleegd. In totaal werden 72 verschillende nationaliteiten bij de documenten aangetroffen. De Eurobankbiljetten zijn als één nationaliteit opgenomen. In 2009 betroffen het 87 verschillende nationaliteiten. Tabel 4.2.2.a geeft de top 20 van de meest aangetroffen nationaliteiten weer. Het meest opvallend is eigenlijk dat er ten opzichte van 2009 weinig veranderingen zijn te zien in de top 20. Er zijn in vergelijking met 2009 wel meer US dollars onderkend. Ook creditcards van American Express en Duitse documenten waren nieuw in de top 20. Het aandeel onderkende Nederlandse documenten (al dan niet in kopievorm) en originele Eurobankbiljetten (gezamenlijk 42%) voeren de boventoon, net als in 2009 (43,5%) en 2008 (41,8%).

Tabel 4.2.2.a Nationaliteit / soort document top 20	2010		2009		2008	
	Aantal	Perc.	Aantal	Perc.	Aantal	Perc.
Nederland	287	34,1	33,2	31,0		
Euro	66	7,8	10,3	10,8		
Bulgarije	48	5,7	4,8	4,5		
US Dollar	33	3,9	-	-		
Frankrijk	33	3,9	3,6	4,5		
Litouwen	30	3,6	4,1	3,6		
Nigeria	27	3,2	2,5	2,3		
Portugal	20	2,4	1,3	2,8		
Italië	20	2,4	2,7	3,4		
Groot-Brittannië	18	2,1	2,4	2,7		
American Express	17	2,0	-	-		
Duitsland	16	1,9	-	-		
Tsjechië	15	1,8	2,0	1,9		
Visa	15	1,8	1,2	1,0		
Polen	14	1,7	2,2	1,9		
België	13	1,5	2,5	2,6		
Roemenië	12	1,4	1,2	1,2		
Griekenland	10	1,2	1,3	3,5		
Spanje	9	1,1	1,2	0,8		
Mastercard	9	1,1	1,0	0,6		
<b>Overig</b>	<b>130</b>	<b>15,4</b>				
<b>Totaal</b>	<b>842</b>					

Bovengenoemde onderverdeling verandert als de onderkende fraude wordt gesplitst naar originele documenten en documenten in kopievorm. Deze onderverdeling is weergegeven in de tabellen 4.2.2.b en 4.2.2.c. In 2010 werd bij originele documenten van 65 verschillende nationaliteiten fraude vastgesteld. Bij de in kopievorm vastgestelde fraude bedroegen dit 27 verschillende nationaliteiten. Bij de originelen werden in vergelijking tot 2009 minder

nationaliteiten onderkend (84 in 2009) en bij de kopieën juist meer (21 in 2009). Bij de originele documenten is de top drie de laatste jaren niet gewijzigd. Fraude met Eurobankbiljetten is de meest aangetroffen fraude maar vertoont wel een licht dalende trend. Fraude met originele Nederlandse documenten blijft nagenoeg onveranderd. Fraude met Bulgaarse documenten vertoont een stijgende trend. Fraude met US dollars is nieuw in de top 20. Met 6,3% neemt deze fraudevorm de vierde plaats in.

Bij in kopievorm vastgestelde fraude is wel een verschuiving in de top drie te zien. Fraude vastgesteld aan kopieën van Nederlandse documenten staat nog steeds bovenaan, maar Nigeriaanse documenten hebben de Franse van de tweede plaats verdrongen. Het percentage Nigeriaanse (kopie) documenten verdubbelt zich vanaf 2008 elk jaar. Sinds 2008 zien wij de aan de hand van kopieën vastgestelde fraude met Franse documenten dalen. Het percentage is ten opzichte van 2009 bijna gehalveerd. Het lijkt of de fraude vastgesteld aan kopieën van Franse documenten, veelal frauduleus verkregen documenten, op zijn retour is. Ze worden in ieder geval niet meer zo veelvuldig onderkend. Bij de originele Franse documenten zien wij overigens een verdubbeling ten opzichte van 2008. Het gaat hier echter niet om frauduleus verkregen documenten, maar om totaal valse documenten of authentieke documenten waarvan de foto was vervangen.

Tabel 4.2.2.b Nationaliteit / soort origineel document top 20	2010		2009		2008	
	Aantal	Perc.	Perc.	Perc.	Perc.	Perc.
Euro	65	12,5	15,6	16,8		
Nederland	62	11,9	12,3	11,7		
Bulgarije	41	7,9	5,9	5,7		
US Dollar	33	6,3	-	-		
Litouwen	21	4,0	5,1	4,7		
Frankrijk	21	4,0	1,9	2,0		
American Express	17	3,3	-	-		
Duitsland	15	2,9	-	-		
Nigeria	15	2,9	2,8	3,9		
Visa	15	2,9	1,9	1,6		
Portugal	14	2,7	-	-		
Italië	14	2,7	4,0	5,0		
Roemenië	12	2,3	1,9	1,9		
Tsjechië	11	2,1	2,6	2,8		
Groot-Brittannië	11	2,1	2,3	1,9		
Polen	10	1,9	3,0	1,7		
Mastercard	9	1,7	1,5	0,9		
België	9	1,7	2,7	2,7		
Spanje	7	1,3	1,6	1,0		
Overig	118	22,7				
Totaal	520					

Tabel 4.2.2.c Nationaliteit / soort kopie document top 10	2010		2009		2008	
	Aantal	Perc.	Perc.	Perc.	Perc.	Perc.
Nederland	225	69,9	73,6	66,2		
Nigeria	12	3,7	1,8	0,6		
Frankrijk	12	3,7	7,0	8,8		
Litouwen	9	2,8	2,1	2,2		
Bulgarije	7	2,2	2,6	2,9		
Groot-Brittannië	7	2,2	2,6	2,4		
Portugal	6	1,9	2,1	5,3		
Italië	6	1,9	-	-		
Griekenland	5	1,6	0,8	2,2		
België	4	1,2	2,1	1,8		
Polen	4	1,2	0,8	2,6		
Japan	4	1,2	-	-		
Tsjechië	4	1,2	1,0	0,2		
Overig	17	5,3				
Totaal	322					

#### 4.2.3 Modus Operandi

De aangetroffen modi operandi van de documentfraude zullen in deze paragraaf op verschillende manieren worden belicht. Het betreft hier zowel de aangetroffen modi operandi bij de kopieën als die bij de originele documenten. In onderstaande tabellen staan extra modi operandi, te weten ".....vals / vervalst (kopie)". Het betreft hier aan kopieën vastgestelde fraude waarbij niet aan de kopie kon worden vastgesteld of het een kopie van een vals document, een kopie van een vervalst document of een gemanipuleerde kopie van een authentiek document betrof. In tabel 4.2.3.a is te zien dat er ten opzichte van 2009 significante dalingen of stijgingen hebben plaatsgevonden. Het percentage vervalste documenten en kopieën nam toe, van 50,4% naar 54,4%. Het percentage valse documenten en kopieën hiervan daalde van 44,9% naar 42,8%. Het percentage fraude met authentieke documenten daalde. Deze daling werd veroorzaakt door de daling in frauduleus verkregen (Franse) documenten of kopieën hiervan. Het percentage aan de hand van kopieën vastgestelde fraude aan personaliabladzijden steeg wel ten opzichte van 2009. Deze fraudevorm nam bij de originele documenten overigens iets af. Mogelijk dat deze verschuivingen zijn veroorzaakt door een verschil in registratie.

Tabel 4.2.3.a Modus Operandi documentfraude		2010		2009		2008	
		Aantal	Perc.	Perc.	Perc.	Perc.	Perc.
<b>VERVALST</b>	<b>Personalialia blz vals/vervalst (kopie)</b>	221	26,2	20,7	21,7		
	Overige vervalsingen	63	7,5	7,8	5,9		
	Foto vervangen	51	6,1	5,8	6,1		
	Personalialia blz vervalst	44	5,2	5,7	5,9		
	Personalialia blz vals	32	3,8	5,9	6,1		
	Valse stempels	12	1,4	0,2	0,4		
	Blanco gestolen	7	0,8	1,3	2,8		
	Verblijfsvergunning vals/vervalst (kopie)	6	0,7	0,6	0,2		
	Visum vals	4	0,5	0,3	0,1		
	Personalialia blz vervangen	4	0,5	0,2	0,3		
	Verblijfsvergunning vervalst	3	0,4	0,4	0,4		
	Blanco gestolen, niet gesignaleerd	2	0,2	0,4	0,4		
	Bladzijde vervangen	2	0,2	0,3	0,2		
	Visum vals/vervalst (kopie)	2	0,2	0,1	0,0		
	Visum vervalst	2	0,2	0,2	0,0		
	Verblijfsvergunning blanco gestolen	2	0,2	0,2	0,0		
	Visum blanco gestolen	1	0,1	0,4	0,0		
<b>Totaal VERVALST</b>		<b>458</b>	<b>54,4</b>	<b>50,4</b>	<b>50,0</b>		
<b>VALS</b>	<b>Totaal vals</b>	<b>360</b>	<b>42,8</b>	<b>44,9</b>	<b>44,3</b>		
<b>Totaal VALS</b>		<b>360</b>	<b>42,8</b>	<b>44,9</b>	<b>44,3</b>		
<b>GOED</b>	<b>Frauduleus verkregen</b>	19	2,3	3,6	3,1		
	Geen gelijkenis	4	0,5	0,6	1,1		
	Fantasie	1	0,1	0,0	0,0		
<b>Totaal GOED</b>		<b>24</b>	<b>2,9</b>	<b>4,3</b>	<b>4,2</b>		



In tabel 4.2.3.b. staan de modi operandi nog eens weergegeven, maar dan verdeeld naar onderkende modi operandi bij onderzoek naar originelen en kopieën van documenten. Uit de tabel valt af te lezen dat de onderkende modi operandi bij originele documenten en kopieën afwijken. Oorzaak hiervan is dat bij kopieën van documenten niet altijd kan worden vastgesteld of iets vals is of vervalst, sommige echtheidskenmerken zijn niet te onderzoeken op een kopie. Opvallend is het verschil tussen het vervalsen van- of gebruik maken van een valse personaliabladzijde bij de originele documenten en dezelfde (cumulatieve) modus operandi bij de kopieën. Daar waar in 2010 het totaal van de valse en vervalste personaliabladzijde een percentage oplevert van 9%, is die bij de kopieën 26,2%. Dit verschil wordt vermoedelijk versterkt omdat bij controle aan een origineel document ook alle andere modi operandi aan het licht kunnen komen, bij onderzoek naar een kopie of een scan van een personaliabladzijde is het aantal vast te stellen modi operandi beperkter.

		Originelen				Kopieën					
		2010	2009	2008	2010	2009	2008				
<b>Tabel 4.2.3.b</b>											
<b>Modus Operandi documentfraude (uitgesplitst)</b>											
<b>Soort documentfraude</b>		<b>Modus operandi</b>		Aantal	Perc.	Perc.	Perc.	Aantal	Perc.	Perc.	Perc.
VALS	Totaal vals	298	35,4	39,5	35,6	62	7,4	5,5	8,7		
	<b>Totaal VALS</b>	<b>298</b>	<b>35,4</b>	<b>39,5</b>	<b>35,6</b>	<b>62</b>	<b>7,4</b>	<b>5,5</b>	<b>8,7</b>		
VERVALST	Overige vervalsingen	51	6,1	4,0	3,2	12	1,4	3,8	2,7		
	Foto vervangen	48	5,7	4,8	5,6	3	0,4	1,0	0,5		
	Personalía blz vervalst	44	5,2	5,7	5,9						
	Personalía blz vals	32	3,8	5,9	6,1						
	Personalía blz vals/vervalst (kopie)					221	26,2	20,7	21,2		
	Blanco gestolen	5	0,6	1,0	2,6	2	0,2	0,4	0,2		
	Valse stempels	5	0,6	0,2	0,4	7	0,8				
	Visum vals	4	0,5	0,3	0,1						
	Visum vals / vervalst (kopie)					2	0,2				
	Personalía blz vervangen	4	0,5	0,2	0,3						
	Bladzijde vervangen	2	0,2	0,3	0,2						
	Visum vervalst	2	0,2	0,2	0,3						
	Blanco gestolen, niet gesignaleerd	2	0,2	0,4	0,4						
	Verblijfsvergunning blanco gestolen	2	0,2	0,2	0,0						
	Visum blanco gestolen	1	0,1	0,2	0,0			0,2	0,2		
	Verblijfsvergunning vervalst	1	0,1	0,4	0,2						
	Verblijfsvergunning vals/vervalst (kopie)					8	1,0	0,1	0,0		
	<b>Totaal VERVALST</b>	<b>203</b>	<b>24,1</b>	<b>23,7</b>	<b>25,3</b>	<b>255</b>	<b>30,3</b>	<b>26,8</b>	<b>24,8</b>		
GOED	Frauduleus verkregen	14	1,7	2,7	1,8	5	0,6	1,0	1,3		
	Geen gelijkenis	4	0,5	0,2	0,7			0,4	0,4		
	Fantasia	1	0,1	0,0	0,0						
	<b>Totaal GOED</b>	<b>19</b>	<b>2,3</b>	<b>2,8</b>	<b>2,5</b>	<b>5</b>	<b>0,6</b>	<b>1,4</b>	<b>1,7</b>		

In paragraaf 4.2.1 staat per soort document vermeld wat de omvang van de documentfraude is. Nationale paspoorten en Identiteitskaarten bleken de meest gebruikte documenten. Bij de nationale paspoorten was het aandeel op het geheel 40,1%, bij de Identiteitskaarten 22,4%. In de tabellen 4.2.3.c en 4.2.3.d wordt de aangetroffen fraude bij deze documenten verder beschreven.

De aangetroffen modi operandi bij de in totaal 338 nationale paspoorten waarbij fraude werd geconstateerd zijn weergegeven in tabel 4.2.3.c. De modi operandi zijn weergegeven voor originelen en paspoorten aangeboden in kopievorm. Er werden in 2010 ten opzichte van 2009 43% minder paspoorten onderzocht waarbij fraude werd geconstateerd. Bij de kopieën paspoorten lag dit percentage op -19,7%.

Bij de paspoorten die in originele staat werden onderzocht bleek het vervalsen van het document de meest gebruikte soort documentfraude. De top drie van de modi operandi bestond uit fotovervanging (8,3%), valse personaliabladzijde (8%) en vervalste personaliabladzijden (6,8%). Opvallend bij de originele paspoorten is dat onregelmatigheden aan de personaliabladzijden minder toegepast zijn dan in 2009. Er werden in verhouding meer frauduleus verkregen documenten aangetroffen dan in 2009. Bij de kopieën kon niet worden vastgesteld of onregelmatigheden aan een document een vervalsing betrof of een vals exemplaar. Daarom zijn de modi operandi samengevoegd. Favoriet bij de kopieën bleek de valse cq. vervalste personaliabladzijde (47%). Dat betrof een stijging van 8,9% ten opzichte van 2009.

		Originelen				Kopieën					
		2010	2009	2008	2010	2009	2008				
<b>Tabel 4.2.3.c</b>											
<b>Modus Operandi documentfraude paspoorten</b>											
<b>Soort documentfraude</b>		<b>Modus operandi</b>		Aantal	Perc.	Perc.	Perc.	Aantal	Perc.	Perc.	Perc.
VERVALST	Foto vervangen	28	8,3	7,1	9,0	2	0,6	1,6	0,8		
	Personalía blz vals	27	8,0	12,0	12,4						
	Personalía blz vervalst	23	6,8	9,3	8,0						
	Personalía blz vals / vervalst (kopie)					159	47,0	38,1	32,7		
	Overige vervalsingen	17	5,0	5,1	4,5	4	1,2	2,4	4,0		
	Valse stempels	5	1,5	0,4	1,0	7	2,1				
	Visum vals	3	0,9	0,6	0,3						
	Visum vals / vervalst (kopie)					1	0,3				
	Personalía blz vervangen	3	0,9	-	-						
	Bladzijde vervangen	2	0,6	0,6	1,2						
	Verblijfsvergunning blanco gestolen	2	0,6	0,4	0,0						
	Blanco gestolen	1	0,3	1,2	4,7	1	0,3	0,8	0,3		
	Blanco gestolen, niet gesignaleerd	1	0,3	0,2	0,5						
	Visum vervalst	1	0,3	0,4	0,7						
	Verblijfsvergunning vervalst	1	0,3	0,6	0,5						
	Verblijfsvergunning vals vervalst (kopie)					2	0,6				
	Visum blanco gestolen	1	0,3	0,4	0,0					0,2	0,0
	<b>Totaal VERVALST</b>	<b>115</b>	<b>34,0</b>	<b>38,7</b>	<b>30,4</b>	<b>176</b>	<b>52,1</b>	<b>43,6</b>	<b>37,8</b>		
VALS	Totaal vals	13	3,8	7,1	8,8	19	5,6	3,9	5,7		
	<b>Totaal VALS</b>	<b>13</b>	<b>3,8</b>	<b>7,1</b>	<b>8,8</b>	<b>19</b>	<b>5,6</b>	<b>3,9</b>	<b>5,7</b>		
GOED	Frauduleus verkregen	9	2,7	0,2	0,8	4	1,2	1,4	1,5		
	Geen gelijkenis	2	0,6	3,7	1,0			0,6	0,2		
	<b>Totaal GOED</b>	<b>11</b>	<b>3,3</b>	<b>3,9</b>	<b>1,8</b>	<b>4</b>	<b>1,2</b>	<b>2,0</b>	<b>1,7</b>		
	<b>Totaal</b>	<b>139</b>	<b>41,1</b>	<b>49,7</b>	<b>41,7</b>	<b>199</b>	<b>58,9</b>	<b>50,3</b>	<b>45,9</b>		

In kolom 4.2.3.d staan de modi operandi weergegeven die bij de identiteitskaarten (originele en kopieën) zijn aangetroffen. Er werden nagenoeg evenveel identiteitskaarten in originele vorm aangetroffen als in kopievorm (52,4% om 47,6%). Het aandeel originele documenten

lag 5,4% lager dan in 2009. Bij de in originele vorm onderzochte identiteitskaarten is te zien dat het gebruik van een totaal vals document het meest werd onderkend. Dit percentage ligt overigens 6,6% lager dan in 2009. Bij de vervalste (originele) documenten bleek ook hier het vervangen van de foto de meest aangetroffen modus operandi. Bij de in kopievorm onderzochte documenten werden manipulaties op of met de personalia het meest vastgesteld. In 25,4% van de gevallen bleek het om een dergelijke modus operandi te gaan. Dit percentage is een meer dan verdubbeling ten opzichte van 2009. Het percentage kopieën identiteitskaarten waaraan kon worden vastgesteld dat het een kopie van een vals exemplaar betrof bedroeg 18%. In voorgaande jaren lagen deze verhoudingen op hetzelfde niveau.

		Originelen				Kopieën			
		2010	2009	2008		2010	2009	2008	
<b>Tabel 4.2.3.d</b>									
<b>Modus Operandi documentfraude identiteitskaarten</b>									
<b>Soort documentfraude</b>	<b>Modus operandi</b>	<b>Aantal</b>	<b>Perc.</b>	<b>Perc.</b>	<b>Perc.</b>	<b>Aantal</b>	<b>Perc.</b>	<b>Perc.</b>	<b>Perc.</b>
VALS	Totaal vals	66	34,9	41,5	32,4	34	18,0	18,5	19,3
	<b>Totaal VALS</b>	<b>66</b>	<b>34,9</b>	<b>41,5</b>	<b>32,4</b>	<b>34</b>	<b>18,0</b>	<b>18,5</b>	<b>19,3</b>
VERVALST	Foto vervangen	14	7,4	4,1	3,1			1,0	0,4
	Personalia blz vervalst	11	5,8	4,1	5,8				
	Personalia blz vals / vervalst (kopie)					48	25,4	12,8	22,4
	Overige vervalsingen	3	1,6	3,6	3,4	5	2,6	9,7	7,7
	Blanco gestolen	2	1,1	1,5	0,4	1	0,5		
	Personalia blz vervangen	1	0,5	0,0	0,0				
	Personalia blz vals	1	0,5	1,5	0,4				
	Verblijfsvergunning vals / vervalst (kopie)					1	0,5		
	<b>Totaal VERVALST</b>	<b>32</b>	<b>16,9</b>	<b>15,4</b>	<b>13,9</b>	<b>55</b>	<b>29,1</b>	<b>23,6</b>	<b>30,5</b>
GOED	Geen gelijkenis	1	0,5						
	Frauduleus verkregen					1	0,5		
	<b>Totaal GOED</b>	<b>1</b>	<b>0,5</b>	<b>1,0</b>	<b>2,3</b>	<b>1</b>	<b>0,5</b>		
	<b>Totaal</b>	<b>99</b>	<b>52,4</b>	<b>57,9</b>	<b>49,8</b>	<b>90</b>	<b>47,6</b>	<b>42,1</b>	<b>50,2</b>

Ter afsluiting van dit hoofdstuk wordt de top 10 van de bij de originele documenten en kopieën aangetroffen fraude beschreven en weergegeven. Deze top 10, die is weergegeven in tabel 4.2.3.e, bevat 39,3% van alle fraudegevallen ontdekt bij de originele documenten. In 2009 lag dit percentage nagenoeg gelijk, op 40,1%. De top 2 van deze tabel is gelijk aan die van 2009, er werden 2,5% minder valse eurobiljetten aangetroffen. Opvallend is dat de in de top 10 voorkomende Nederlandse identiteitsdocumenten allemaal kopieën betreffen. Deze kopieën werden vooral aangeboden door telecomproviders, bankinstellingen en Britse overheidsinstellingen.

			2010	2009	2008
<b>Tabel 4.2.3.e</b>					
<b>Top 10 documentfraude</b>			Aantal	Percentage	Percentage
Nationaliteit document	Soort document	Modus operandi			
Nederland	kopie	Paspoort-nationaal	108	12,8	12,7
		Personalia blz vals/vervalst (kopie)		9,7	
Euro		Bankbiljet	65	7,7	10,2
		Totaal vals		10,7	
Nederland	kopie	Identiteitskaart	44	5,2	1,9
		Personalia blz vals/vervalst (kopie)		3,5	
US Dollar		Bankbiljet	33	3,9	2,7
		Totaal vals		2,7	
American Express		cheque	16	1,9	*
		Totaal vals		*	*
Visa		Creditcard	12	1,4	*
		Totaal vals		*	*
Duitsland		Kenteken bewijs	11	1,3	*
		Overige vervalsingen		*	*
Nederland		Vervoersbewijs	9	1,1	*
		Totaal vals		*	*
Nigeria	kopie	Paspoort-nationaal	9	1,1	*
		Personalia blz vals/vervalst (kopie)		*	*
Bulgarije		Identiteitskaart	8	1,0	*
		Personalia blz vervalst		*	*
Litouwen	kopie	Paspoort-nationaal	8	1,0	*
		Personalia blz vals/vervalst (kopie)		*	*
Litouwen		Identiteitskaart	8	1,0	0,7
		Totaal vals		0,7	
Overige			511	60,7	
Totaal		*= niet in top 10	842		

## Hoofdstuk 5: Nederlandse identiteitsdocumenten

In dit hoofdstuk wordt het geconstateerde misbruik met Nederlandse identiteitsdocumenten belicht. Het betreft hier het misbruik geconstateerd binnen de scope van de KMar. Naast misbruik met originele documenten, komt ook misbruik met gekopieerde valse of vervalste documenten of gemanipuleerde kopieën van originele documenten aan bod. In dit hoofdstuk komen de volgende onderwerpen aan bod: het aantal zaken, een kort profiel van de verdachten, de reisbeweging van de verdachten, de soorten gebruikte documenten en de modi operandi van de fraude.

### 5.1 Aantal zaken

In 2010 werden 97 gevallen van fraude behandeld met originele Nederlandse documenten, en 223 gevallen van fraude met kopieën van Nederlandse documenten. Dat is ten opzichte van 2009 voor de originelen een daling van 16% en voor de kopieën een daling van 21%. De fraude met de originele documenten is zowel afkomstig van de grenscontrole op Schiphol (29), overige grenscontroles in het land (22) en overige werkzaamheden in het land zonder grensoverschrijding (46). In tabel 5.1 is te zien dat de herkomst van de fraude met Nederlandse documenten een vrijwel gelijke verdeling heeft als in 2009.

Tabel 5.1 Herkomst zaken	2010		2009
	Aantal	Perc.	Perc.
FSD	29	29,9	25,0
Overige grenscontroles	22	22,7	30,2
Helpdeskfunctie	46	47,4	44,8
<b>Totaal</b>	<b>97</b>	<b>100</b>	<b>100</b>

Bij de 223 gevallen van fraude met een kopie was geen sprake van grensoverschrijding. Van deze 223 documenten zijn er acht door de buitenposten van het ECID behandeld, de rest is allemaal in behandeling geweest bij de Helpdesk op Schiphol.

### 5.2 Profiel verdachten

Verderop in dit hoofdstuk wordt beschreven op welke manier documentfraude met Nederlandse documenten is gepleegd. In deze paragraaf worden de in beeld gekomen verdachten beschreven. Van de 97 gevallen van fraude met originele Nederlandse documenten is er in 46 gevallen een verdachte bij in beeld gekomen (60 in 2009), 23 op Schiphol en 23 bij overige grenscontroles. Deze zullen hier apart worden besproken.

Tabel 5.2.a laat de opgegeven nationaliteit van de verdachten op Schiphol met de door hen gebruikte soort vervalsing zien. 43,4% van de verdachten was Nederlands, wat een stijging is ten opzichte van 2009 (25,9%). Deze Nederlandse verdachten kwamen uit/gingen naar allerlei verschillende luchthavens en pleegden verschillende soorten documentfraude. In de tabel is te zien dat er net als in 2009 een aantal Somaliërs (3) en Afghanen (2) met Nederlandse documenten zijn aangehouden. Twee Somaliërs kwamen uit Nairobi en de

twee Afghanen uit Athene, twee van de meest geziene routes wat betreft documentfraude op Schiphol. Er werden ook twee verdachten uit Guinee aangehouden in 2010, een nationaliteit die in 2009 niet voorkwam onder deze groep verdachten. De soort vervalsing 'goed' in deze tabel betroffen allemaal zaken van geen gelijkenis. De verdachten waren vrijwel allemaal aangebracht door de Brigade Grensbewaking op Schiphol.

De nationaliteit van de verdachten met de door hen gebruikte soort vervalsing die in het land zijn aangehouden zijn te zien in tabel 5.2.b. Ook hier betrof de soort vervalsing 'goed' allemaal gevallen van geen gelijkenis. Ook in het land was de meest aangetroffen nationaliteit verdachten de Nederlandse, een stijging van 6,5% in vergelijking met het aandeel Nederlandse verdachten in 2009. In 2009 waren Somaliërs het meest vertegenwoordigd in deze groep, in 2010 zijn er maar twee Somaliërs aangehouden. Het valt op dat er veel verschillende nationaliteiten verdachten met Nederlandse documenten in het land zijn aangehouden.

Tabel 5.2.a Nationaliteit verdachten en soort vervalsing Schiphol		2010		2009
		Aantal	Percentage	Perc.
Nationaliteit verdachte	Soort vervalsing	Aantal	Percentage	Perc.
Nederland	Vervalst	7	30,4	25,9
	Goed	3	13,0	-
Somalië	Goed	3	13,0	11,1
Afghanistan	Goed	2	8,7	18,5
Guinee	Goed	1	4,3	-
	Vervalst	1	4,3	-
Irak	Vervalst	2	8,7	7,4
Iran	Vals	1	4,3	3,7
Dominicaanse Rep.	Goed	1	4,3	3,7
Eritrea	Goed	1	4,3	-
Suriname	Goed	1	4,3	14,8
<b>Totaal</b>		<b>23</b>	<b>100</b>	<b>85,1</b>

Tabel 5.2.b Nationaliteit verdachten en soort vervalsing land		2010		2009
		Aantal	Percentage	Perc.
Nationaliteit verdachte	Soort vervalsing	Aantal	Percentage	Perc.
Nederland	Goed	2	8,7	15,2
	Vervalst	2	8,7	-
	Vals	1	4,3	-
Ghana	Goed	2	8,7	9,1
Somalië	Goed	2	8,7	21,2
Suriname	Goed	1	4,3	3,0
	Vals	1	4,3	-
Afghanistan	Vervalst	1	4,3	-
Angola	Goed	1	4,3	6,1
België	Goed	1	4,3	-
China	Goed	1	4,3	6,1
Duitsland	Vals	1	4,3	-
Eritrea	Goed	1	4,3	-
Irak	Vervalst	1	4,3	3,0
Kameroen	Goed	1	4,3	-
Liberia	Goed	1	4,3	-
Nigeria	Vals	1	4,3	-
Sierra Leone	Vals	1	4,3	3,0
Turkije	Goed	1	4,3	-
<b>Totaal</b>		<b>23</b>	<b>100</b>	<b>66,7</b>

### 5.3 Reisbeweging

In voorgaande paragraaf hebben is beschreven door wie het Nederlandse document werd misbruikt. In deze paragraaf worden (voor zover bekend) de routes belicht waarop de documenten zijn gebruikt. In onderstaande tabellen staan de bekende routes weergegeven, gesplitst naar de verdachten die de Nederlandse grens met een vliegtuig passeerden (25) en verdachten die dat met ander vervoer deden (21).

De route van de verdachten die met het vliegtuig reisden zijn te zien in tabel 5.3.a. Van de 25 verdachten zijn er 23 onderschept op Schiphol en twee op Eindhoven Airport. Op de

luchthavens werden de meeste Nederlandse documenten net als in 2009 op de route vanuit Griekenland (Athene) aangetroffen (17,2%). In de tabel is te zien dat de routes waarop de verdachten in 2010 zijn aangehouden, in 2009 maar 48% van het totaal verdachten uitmaakte. Dat laat zien dat er heel veel routes zijn waarop gevlogen kan worden, maar ook dat er niet veel routes zijn waarop regelmatig fraude met Nederlandse documenten wordt ontdekt (op Athene na).

Op de weg (zowel met de auto, de trein als de bus) werden de meeste Nederlandse documenten op de grens België-Nederland aangetroffen (52,4%), ongeveer net zoveel als in 2009 (54,5%). Dit is te zien in tabel 5.3.b. Het grootste verschil met 2009 is de daling in verdachten die in de trein zijn aangehouden op de route België-Nederland.

Tabel 5.3.a Route verdachten vlucht Route verdachten Schiphol	2010		2009
	Aantal	Perc.	Perc.
Griekenland - Nederland	5	20,0	25,9
Nederland - Turkije	2	8,0	-
Portugal - Nederland	2	8,0	-
Konia - Nederland	2	8,0	-
Dominicaanse Rep. - Nederland	2	8,0	7,4
Nederland - Groot-Brittannië	2	8,0	7,4
Nederland - Gambia	1	4,0	-
Nederland - Marokko	1	4,0	-
Nederland - Spanje	1	4,0	-
Nederland - Italië	1	4,0	-
Nederland - Verenigde Staten	1	4,0	-
Marokko - Nederland	1	4,0	-
Mexico - Nederland	1	4,0	-
Syrië - Nederland	1	4,0	-
Sunname - Nederland	1	4,0	7,4
Nederland - Dominicaanse Rep.	1	4,0	-
<b>Totaal</b>	<b>25</b>	<b>100</b>	<b>48</b>

Tabel 5.3.b Route verdachten overig vervoer		2010		2009
Vervoer	Route	Aantal	Perc.	Perc.
Auto	België - Nederland	7	33,3	24,2
	Duitsland - Nederland	4	19,0	12,1
<b>Totaal</b>		<b>11</b>	<b>52,4</b>	
Boot	Nederland - Groot-Brittannië	2	9,5	9,1
<b>Totaal</b>		<b>2</b>	<b>9,5</b>	
Bus	België - Nederland	3	14,3	12,1
<b>Totaal</b>		<b>3</b>	<b>14,3</b>	
Trein	Frankrijk - Nederland	2	9,5	3,0
	België - Nederland	1	4,8	18,2
	nvt	1	4,8	-
<b>Totaal</b>		<b>4</b>	<b>19,0</b>	
<b>Onbekend</b>		<b>1</b>	<b>4,8</b>	
<b>Totaal</b>		<b>21</b>	<b>100</b>	<b>78,7</b>

#### 5.4 Soorten documenten en Modus Operandi

In deze paragraaf wordt vooral ingegaan op de fraude met originele documenten. Eerst zullen de verschillende soorten originele documenten worden beschreven. Daarna wordt ingegaan op de modi operandi van de aangetroffen Nederlandse nationale paspoorten en de Nederlandse identiteitskaarten. De paragraaf wordt afgesloten met een korte beschrijving van de fraude met kopieën van Nederlandse documenten.

##### 5.4.1 Soorten documenten

Vooraf de fraude met originele documenten zal in dit hoofdstuk worden belicht. Het betroffen hier niet alleen reisdocumenten. In tabel 5.4.1 is te zien welke soorten documenten het betrof. De meeste fraude werd gepleegd met nationale paspoorten en identiteitskaarten (35,1%). In 2009 waren de nationale paspoorten nog het meest aangetroffen soort document. Het aandeel nationale rijbewijzen was nagenoeg hetzelfde als in 2009, het aandeel verblijfsvergunning werd bijna gehalveerd (van 12,1% naar 6,2%).

Tabel 5.4.1 Soort document	2010		2009
	Aantal	Perc.	Perc.
Identiteitskaart	34	35,1	27,6
Paspoort-nationaal	34	35,1	39,7
Rijbewijs-nationaal	13	13,4	12,9
Verblijfsvergunning	6	6,2	12,1
Paspoort-vluchtelingen	5	5,2	3,4
Paspoort-vreemdelingen	4	4,1	4,3
Laissez-passer	1	1,0	-
<b>Totaal</b>	<b>97</b>	<b>100</b>	<b>100</b>

##### 5.4.2 Modus operandi

In de gebruikte modi operandi bij originele Nederlandse documenten in 2010 is een verschuiving te zien ten opzichte van 2009. Het percentage zaken van geen gelijkenis daalde van 40,5% naar 28,9%. Het aandeel vervalste documenten steeg echter van 32,8% naar 42,3%. Het percentage totaal valse documenten bleef ongeveer gelijk (24,7%). De stijging van het aandeel vervalste documenten wordt grotendeels veroorzaakt door een stijging van de modi operandi 'overige vervalsingen' en 'foto vervangen'. Bij overige vervalsingen kan worden gedacht aan het verwijderen van pagina's of stempel uit een paspoort.

Tabel 5.4.2.a Modus Operandi Nederlandse documenten		2010		2009	
Soort	Modus operandi	Aantal	Percentage	Percentage	
documentfraude	Vervalst				
		Overige vervalsingen	19	19,6	11,2
		Personalia blz vals	9	9,3	11,2
		Foto vervangen	4	4,1	0,9
		Personalia blz vervalst	5	5,2	4,3
		Bianco gestolen	1	1,0	2,6
		Valse stempels	1	1,0	-
		Visum vals	1	1,0	-
		Visum vervalst	1	1,0	-
		Personalia blz vervangen	-	-	1,7
		Bladzijde vervangen	-	-	0,9
<b>Totaal</b>		<b>41</b>	<b>42,3</b>	<b>32,8</b>	
Vals	Totaal vals	24	24,7	22,4	
<b>Totaal</b>		<b>24</b>	<b>24,7</b>	<b>22,4</b>	
Goed	Geen gelijkenis	28	28,9	40,5	
	Frauduleus verkregen	4	4,1	4,3	
<b>Totaal</b>		<b>32</b>	<b>28,9</b>	<b>44,8</b>	
<b>Totaal</b>		<b>97</b>	<b>100</b>	<b>100</b>	

Met vluchtelingenpaspoorten, nationale rijbewijzen en verblijfsvergunningen worden op verschillende manieren fraude gepleegd. Deze documenten zijn zowel vervalst, vals (behalve vluchtelingenpaspoorten) als 'goed' aangetroffen. Bij vreemdelingenpaspoorten is maar één manier van fraude gezien. De vier vreemdelingenpaspoorten betrof allen zaken van geen gelijkenis, waarvan drie zaken van de FSD en één uit het land. De drie zaken van de FSD betroffen twee verdachten die opgaven uit Somalië te komen en één die aangaf uit Gambia te komen. De verdachte uit 'het land' gaf aan burger van Kameroen te zijn.

Nu zal dieper in worden gegaan op de documentfraude met Nederlandse (nationale) paspoorten en identiteitskaarten, te beginnen met de Nederlandse paspoorten. De fraude met Nederlandse paspoorten is weergegeven in tabel 5.4.2.b. De 34 aangetroffen paspoorten betekenen een daling van 26% ten opzichte van 2009 en zelfs een daling van bijna 50% ten opzichte van 2008. Net als in 2009 zijn er geen valse paspoorten aangetroffen, alleen vervalste of 'goede'. Het aandeel zaken van geen gelijkenis halveerde bijna, terwijl het aandeel 'overige vervalsingen' bijna verdubbelde ten opzichte van 2009. De verhouding tussen vervalste Nederlandse paspoorten en fraude met 'goede' Nederlandse paspoorten is daarom ook anders dan in 2009, hoewel het aantal vervalste paspoorten gelijk bleef (25).

		2010		2009	
Tabel 5.4.2.b					
Modus operandi					
Nederlandse paspoorten					
Soort	Modus operandi	Aantal	Percentage	Percentage	
documentfraude	Vervalst	Overige vervalsingen	15	44,1	23,9
		Personalia blz vals	5	14,7	17,4
		Personalia blz vervalst	2	5,9	6,5
		Foto vervangen	1	2,9	2,2
		Valse stempels	1	2,9	-
		Visum vervalst	1	2,9	-
		Bladzijde vervangen	-	-	2,2
		Blanco gestolen	-	-	2,2
<b>Totaal</b>		<b>25</b>	<b>73,5</b>	<b>54,3</b>	
Goed	Geen gelijkenis	8	23,5	43,5	
	Frauduleus verkregen	1	2,9	2,2	
<b>Totaal</b>		<b>9</b>	<b>26,5</b>	<b>45,7</b>	
<b>Totaal</b>		<b>34</b>	<b>100</b>	<b>100</b>	

De aangetroffen documentfraude met Nederlandse identiteitskaarten is te zien in tabel 5.4.2.c.

Er werden in 2010 2 Nederlandse identiteitskaarten meer aangetroffen dan in 2009, wat een stijging is van 6%. In de tabel is te zien dat de verhoudingen wat betreft de soort vervalsingen (vervalst/vals/goed) nagenoeg hetzelfde is als in 2009. De soorten aangetroffen vervalsingen zijn wel wat veranderd. In 2009 waren er nog 3 blanco gestolen identiteitskaarten aangetroffen, in 2010 geen. In 2010 zijn twee identiteitskaarten aangetroffen waarvan de foto was vervangen, een modus operandi die in 2009 niet is aangetroffen.

		2010		2009	
Tabel 5.4.2.c					
Modus operandi					
Nederlandse id-kaarten					
Soort	Modus operandi	Aantal	Percentage	Percentage	
documentfraude	Vervalst	Foto vervangen	2	5,9	-
		Overige vervalsingen	1	2,9	-
		Personalia blz vervalst	1	2,9	3,1
		Blanco gestolen	-	-	6,3
		<b>Totaal</b>	<b>4</b>	<b>11,8</b>	<b>9,4</b>
Vals	Totaal vals	16	47,1	50,0	
		<b>Totaal</b>	<b>16</b>	<b>47,1</b>	<b>50,0</b>
Goed	Geen gelijkenis	13	38,2	40,6	
		Frauduleus verkregen	1	2,9	-
<b>Totaal</b>		<b>14</b>	<b>41,2</b>	<b>40,6</b>	
<b>Totaal</b>		<b>34</b>	<b>100</b>	<b>100</b>	

#### 5.4.4 Fraude met kopieën

In 2010 is er bij 223 in kopievorm aangeboden Nederlandse documenten fraude geconstateerd. Dit zijn 51 documenten (18%) minder dan in 2009. De soorten documenten waar fraude mee is gepleegd zijn te zien in tabel 5.4.4.a. Iets meer dan de helft van de documenten waren nationale paspoorten (52,5%). Verder zijn er meerdere identiteitskaarten (35,4%), verblijfsvergunningen (6,3%) en rijbewijzen (4,9%) aangetroffen en één visum en vreemdelingenpaspoort. De twee laatst genoemde documenten zijn in 2009 niet aangetroffen. De procentuele verdeling van de andere documenten is licht gewijzigd ten opzichte van 2009. Het percentage identiteitskaarten steeg met 9,3%, de aandelen van de andere drie soorten documenten (nationaal paspoort, verblijfsvergunning en rijbewijs) daalden met enkele procenten.

		2010		2009
Tabel 5.4.4.a				
Soort documenten		Aantal	Perc.	Perc.
Paspoort-nationaal		117	52,5	56,7
Identiteitskaart		79	35,4	26,1
Verblijfsvergunning		14	6,3	8,1
Rijbewijs-nationaal		11	4,9	8,8
Paspoort-vreemdelingen		1	0,4	-
Visum		1	0,4	-
Paspoort-vluchtelingen		-	-	0,4
<b>Totaal</b>		<b>223</b>	<b>100</b>	<b>100</b>

In tabel 5.4.4.b is de modus operandi te zien van de aangetroffen fraude met in kopievorm aangetroffen Nederlandse documenten. Veruit de meeste documenten zijn vervalst (83,0%). Dat aandeel is nagenoeg hetzelfde als in 2009 (83,9%). Bij kopieën is het (zoals eerder besproken) niet met zekerheid te stellen of bijvoorbeeld een personaliabladzijde vals of vervalst is en daarom is de modus operandi 'personalia blz vals/vervalst' in de tabel te zien. Deze modus operandi is met afstand de meest aangetroffen (73,1%), procentueel gezien zelfs nog iets meer dan in 2009 (67,6%). Het percentage 'overige vervalsingen' daalde echter

van 12,7% naar 4,9%. In 2009 waren er nog zeven 'goede' documenten waar fraude mee werd gepleegd, in 2010 was het er maar één.

		2010		2009
Tabel 5.4.4.b Modus operandi kopieën Nederlandse documenten		Aantal	Percentage	Percentage
Soort documentfraude	Modus operandi			
Vervalst	Personalia blz vals/vervalst	163	73,1	67,6
	Overige vervalsingen	11	4,9	12,7
	Verblijfsvergunning vals/vervalst	5	2,2	2,5
	Verblijfsvergunning vervalst	2	0,9	-
	Visum vals/vervalst	2	0,9	-
	Foto vervangen	1	0,4	1,1
	Valse stempels	1	0,4	-
<b>Totaal</b>		<b>185</b>	<b>83,0</b>	<b>83,9</b>
Vals	Totaal vals	37	16,6	13,7
	<b>Totaal</b>	<b>37</b>	<b>16,6</b>	<b>13,7</b>
Goed	Frauduleus verkregen	1	0,4	0,7
	Geen gelijkenis	-	-	1,8
<b>Totaal</b>		<b>1</b>	<b>0,4</b>	<b>2,5</b>
<b>Totaal</b>		<b>223</b>	<b>100</b>	<b>100</b>

## Hoofdstuk 6: Samenvatting

Dit hoofdstuk geeft een samenvatting van de voorgaande hoofdstukken, met uitzondering van hoofdstuk 1.

Hoofdstuk 2 behandelde de bij de FSD afgedane zaken van documentfraude. Er werden bij de FSD in 2010 36.416 documenten (waarvan 28.901 nationale paspoorten) ter controle aangeboden, 33% meer dan in 2009. De documenten waren van 191 verschillende landen. Het aantal zaken steeg lang niet zo hard als het aantal aangeboden documenten, namelijk met 2,5% van 644 naar 660 zaken. Het aanbieden van meer documenten levert dus niet automatisch meer zaken op. Het aantal daarbij aangetroffen documenten bedroeg 898. Maar liefst 41% van de zaken werd in het laatste kwartaal van 2010 aangehouden. Net als in voorgaande jaren waren verdachten die opgaven uit Nigeria te komen het meest aanwezig (10,4%), hoewel dit percentage al vanaf 2005 (19%) aan het dalen is. De grootste stijging was te zien bij verdachten die opgaven uit Sri Lanka te komen, van 3,3% in 2009 tot 6,8% in 2010. 74% van de verdachten was van het mannelijk geslacht en bij geen van de nationaliteit in de top 10 waren vrouwelijke verdachten in de meerderheid. De gemiddelde leeftijd van de verdachten was net als in 2009 31,2 jaar. Van de verdachten werd 31,0% aangehouden op inreis, 16,7% op uitreis en 45,3% in transit. Vergeleken met andere jaren daalde het percentage verdachten die in transit waren, terwijl het percentage verdachten op inreis steeg. Net als in afgelopen jaren was Athene (10,0%) de meest geziene herkomstluchthaven en Toronto (9,1%) de meest onderkende luchthaven van bestemming. Het aandeel van deze twee luchthavens daalde wel met enkele percentages ten opzichte van 2009. De meest onderkende soorten documenten waar fraude mee is gepleegd zijn nationale paspoorten (62,5%), identiteitskaarten (17,6%) en verblijfsvergunningen (6,3%). De verblijfsvergunningen stootten de rijbewijzen uit de deze top 3. Nigeriaanse (7,3%), Italiaanse (7,1%), Franse (4,9%) en Britse (4,9%) documenten werden het meest gebruikt. Bij meer dan de helft van de onderschepte documenten (53,8%) was sprake van een vervalst document. De percentages valse en goede documenten waar fraude mee werd gepleegd lagen vrij dicht bij elkaar (23,8% om 22,4%). Voor het eerst sinds 2006 was het aandeel goede documenten waar fraude mee werd gepleegd lager dan in het jaar ervoor. De vier meest toegepaste modi operandi waren net als in voorgaande jaren het totaal valse document (23,5%), geen gelijkenis (17,3%), een valse personaliabladzijde (13,0%) en foto vervanging (11,4%). De meest aangetroffen vervalsing in 2010 waren zaken van geen gelijkenis met Zweedse paspoorten.

In het derde hoofdstuk werden de zaken van documentfraude beschreven die zijn afgehandeld aan de overige landsgrenzen, buiten Schiphol. Er zijn in de overige districten van de KMar 322 zaken van documentfraude geweest, waarin met 416 documenten fraude is gepleegd. Deze cijfers betekenen zowel wat betreft het aantal zaken als het aantal documenten een daling van 18% ten opzichte van 2009. Bijna 75% van de zaken was afkomstig uit District Zuid, gevolgd door District Noord-Oost (15%) en District West (10%). De MTV-controles leverden 87,5% van de zaken, Grensbewaking 11,5%. De verdachten

van 12,7% naar 4,9%. In 2009 waren er nog zeven 'goede' documenten waar fraude mee werd gepleegd, in 2010 was het er maar één.

		2010		2009
Tabel 5.4.4.b Modus operandi kopieën Nederlandse documenten		Aantal	Percentage	Percentage
Soort documentfraude	Modus operandi			
Vervalst	Personalia blz vals/vervalst	163	73,1	67,6
	Overige vervalsingen	11	4,9	12,7
	Verblijfsvergunning vals/vervalst	5	2,2	2,5
	Verblijfsvergunning vervalst	2	0,9	-
	Visum vals/vervalst	2	0,9	-
	Foto vervangen	1	0,4	1,1
	Valse stempels	1	0,4	-
<b>Totaal</b>		<b>185</b>	<b>83,0</b>	<b>83,9</b>
Vals	Totaal vals	37	16,6	13,7
	<b>Totaal</b>	<b>37</b>	<b>16,6</b>	<b>13,7</b>
Goed	Frauduleus verkregen	1	0,4	0,7
	Geen gelijkenis	-	-	1,8
	<b>Totaal</b>	<b>1</b>	<b>0,4</b>	<b>2,5</b>
<b>Totaal</b>		<b>223</b>	<b>100</b>	<b>100</b>

## Hoofdstuk 6: Samenvatting

Dit hoofdstuk geeft een samenvatting van de voorgaande hoofdstukken, met uitzondering van hoofdstuk 1.

Hoofdstuk 2 behandelde de bij de FSD afgedane zaken van documentfraude. Er werden bij de FSD in 2010 36.416 documenten (waarvan 28.901 nationale paspoorten) ter controle aangeboden, 33% meer dan in 2009. De documenten waren van 191 verschillende landen. Het aantal zaken steeg lang niet zo hard als het aantal aangeboden documenten, namelijk met 2,5% van 644 naar 660 zaken. Het aanbieden van meer documenten levert dus niet automatisch meer zaken op. Het aantal daarbij aangetroffen documenten bedroeg 898. Maar liefst 41% van de zaken werd in het laatste kwartaal van 2010 aangehouden. Net als in voorgaande jaren waren verdachten die opgaven uit Nigeria te komen het meest aanwezig (10,4%), hoewel dit percentage al vanaf 2005 (19%) aan het dalen is. De grootste stijging was te zien bij verdachten die opgaven uit Sri Lanka te komen, van 3,3% in 2009 tot 6,8% in 2010. 74% van de verdachten was van het mannelijk geslacht en bij geen van de nationaliteit in de top 10 waren vrouwelijke verdachten in de meerderheid. De gemiddelde leeftijd van de verdachten was net als in 2009 31,2 jaar. Van de verdachten werd 31,0% aangehouden op inreis, 16,7% op uitreis en 45,3% in transit. Vergeleken met andere jaren daalde het percentage verdachten die in transit waren, terwijl het percentage verdachten op inreis steeg. Net als in afgelopen jaren was Athene (10,0%) de meest geziene herkomstluchthaven en Toronto (9,1%) de meest onderkende luchthaven van bestemming. Het aandeel van deze twee luchthavens daalde wel met enkele percentages ten opzichte van 2009. De meest onderkende soorten documenten waar fraude mee is gepleegd zijn nationale paspoorten (62,5%), identiteitskaarten (17,6%) en verblijfsvergunningen (6,3%). De verblijfsvergunningen stootten de rijbewijzen uit de deze top 3. Nigeriaanse (7,3%), Italiaanse (7,1%), Franse (4,9%) en Britse (4,9%) documenten werden het meest gebruikt. Bij meer dan de helft van de onderschepte documenten (53,8%) was sprake van een vervalst document. De percentages valse en goede documenten waar fraude mee werd gepleegd lagen vrij dicht bij elkaar (23,8% om 22,4%). Voor het eerst sinds 2006 was het aandeel goede documenten waar fraude mee werd gepleegd lager dan in het jaar ervoor. De vier meest toegepaste modi operandi waren net als in voorgaande jaren het totaal valse document (23,5%), geen gelijkenis (17,3%), een valse personalia-bladzijde (13,0%) en foto vervanging (11,4%). De meest aangetroffen vervalsing in 2010 waren zaken van geen gelijkenis met Zweedse paspoorten.

In het derde hoofdstuk werden de zaken van documentfraude beschreven die zijn afgehandeld aan de overige landsgrenzen, buiten Schiphol. Er zijn in de overige districten van de KMar 322 zaken van documentfraude geweest, waarin met 416 documenten fraude is gepleegd. Deze cijfers betekenen zowel wat betreft het aantal zaken als het aantal documenten een daling van 18% ten opzichte van 2009. Bijna 75% van de zaken was afkomstig uit District Zuid, gevolgd door District Noord-Oost (15%) en District West (10%). De MTV-controles leverden 87,5% van de zaken, Grensbewaking 11,5%. De verdachten

gaven 78 verschillende nationaliteiten op. Albanen bleken met 7,1% de grootste groep te vormen, met een kleine voorsprong op verdachten die opgaven te komen uit Turkije (6,8%) en Somalië (6,5%). Van de verdachten was 86,3% man en bij geen van de nationaliteiten uit de top 10 waren vrouwelijke verdachten in de meerderheid. Bijna de helft (47,2%) van de verdachten is aangehouden in een auto. Andere verdachten verplaatsten zich per bus (21,1%), trein (16,5%), boot (9,3%) of vliegtuig (5,3%). De grensovergang Hazeldonk langs de A16 leverde de meeste verdachten (19,6%). Het meest aangetroffen soort document was het nationale paspoort (31,5%), gevolgd door identiteitskaarten (28,4%), nationale rijbewijzen (21,9%) en verblijfsvergunningen (9,9%). De verdeling van de soorten aangetroffen documenten was nagenoeg gelijk als in voorgaande jaren. De documenten waren afkomstig van 48 verschillende landen, waarbij Italiaanse (12,3%) en Bulgaarse documenten (11,8%) net als in voorgaande jaren het meest werden aangetroffen. Op enkele kleine verschuivingen in percentages zijn de aangetroffen modi operandi ongeveer hetzelfde als in 2009. Totaal valse documenten (43,3%) zijn het meest aangetroffen, gevolgd door zaken van geen gelijkenis (20,7%), vervalste personaliabladzijden (14,7%), valse personaliabladzijden (9,4%) en fotovervanging (5,5%). Bulgaarse identiteitskaarten met een vervalste personalia (bladzijde) en Bulgaarse rijbewijzen met een vervalste personalia (bladzijde) waren met 3,8% de meest voorkomende modi operandi.

Hoofdstuk 4 ging in op de documenten die door derden werden aangeboden bij de Helpdesk te Schiphol of één van de andere falsificatendesks in de andere KMar-districten. Het betreffen zaken waarbij het document werd aangeboden zonder verdachte en waarvan een technisch proces-verbaal werd gemaakt. De zaken betreffen zowel fraude met originele documenten als met kopieën van documenten. In 2010 werden 702 van dergelijke zaken afgehandeld, waarin bij 842 documenten fraude vast werd gesteld. Dit is qua zaken een daling van 26% ten opzichte van 2009. 86% van deze zaken werd afgehandeld door de Helpdesk op Schiphol. De meeste documenten werden aangeboden door de KMar (28,3%, vooral P&B Schiphol) en verschillende politieregio's (23,9%). Deze aanbieders brengen vooral originele documenten aan. Kopieën van documenten worden veel aangebracht door bankinstellingen en telecomproviders. Naast nationale paspoorten (40,1%) en identiteitskaarten (22,4%), werd ook veel fraude met bankbiljetten vastgesteld (13,7%). Van de 842 documenten waarbij fraude werd vastgesteld, waren er 521 (62%) als origineel en 321 (38%) in kopievorm onderzocht. De documenten waren van 72 verschillende nationaliteiten, wat er 15 minder zijn dan in 2009. Net als in 2008 en 2009 zijn Nederlandse documenten (34,1%) en Eurobiljetten (7,8%) de meest in beslag genomen nationaliteiten documenten. De Nederlandse documenten waren in 78% van de gevallen in kopievorm onderzocht, de Eurobiljetten waren (op één na) allemaal originelen. Enigszins opvallend zijn de 33 gevallen waarin valse US Dollarbiljetten werden onderkend (3,9% van totaal). In 2009 en 2008 stonden deze namelijk niet in de top 20 van meest onderkende nationaliteiten documenten, in 2010 stonden ze op de vierde plek in deze top 20. Wat de modus operandi van documentfraude betreft is er niet veel veranderd ten opzichte van voorgaande jaren.

Ruim 79% van de in kopievorm onderzochte documenten is vervalst, dit is vooral te wijten aan de wijze van registratie (de modi operandi eindigend op '.....vals/vervalst' vallen onder 'vervalst'). De daling van frauduleus verkregen Franse documenten zijn grotendeels verantwoordelijk voor de daling van het aandeel 'goede' documenten (van 4,3% naar 2,9%). De meest onderkende soort fraude zijn net als in 2009 in kopievorm onderzochte Nederlandse paspoorten met vals/vervalste personaliabladzijden (12,8%). Deze documenten werden vooral aangeboden door telecomproviders, bankinstellingen en Britse overheidsinstellingen.

Het laatste hoofdstuk dat hier wordt beschreven is hoofdstuk 5, dat inging op documentfraude met Nederlandse identiteitsdocumenten. In 2010 werden door de KMar 97 gevallen van fraude met originele en 223 gevallen met kopieën van Nederlandse identiteitsdocumenten behandeld. Dat is voor de originelen een daling van 16% en voor de kopieën een daling van 21% ten opzichte van 2009. Van de 97 gevallen van fraude met originele Nederlandse documenten is er in 46 gevallen een verdachte bij in beeld gekomen (60 in 2009), 23 op Schiphol en 23 bij overige grenscontroles. Op Schiphol gaven 10 verdachten op Nederlands te zijn. Zeven van hen hadden een Nederlands document vervalst, drie zaken betroffen geen gelijkenis. In het land werden vijf personen aangehouden die opgaven Nederlands te zijn, waarme zij de grootste groep vormden. Het percentage aangehouden verdachten in het land die opgaven uit Somalië te komen daalde van 21,2% in 2009 naar 8,7% in 2010. Van de 46 verdachten reisden er 25 met het vliegtuig en 21 met ander vervoer. Griekenland-Nederland (5 verdachten) was onder de verdachten die met vliegtuig reisden de enige route die meer dan twee keer voorkwam. Ruim de helft van de verdachten die een ander soort vervoer gebruikten werden onderschept bij de grensovergang België-Nederland. Van de 97 originele documenten waren er net zoveel nationale paspoorten als identiteitskaarten, namelijk 34 (35,1% per soort document). Verder waren er dertien rijbewijzen, zes verblijfsvergunningen, vijf vluchtelingenpaspoorten, vier vreemdelingenpaspoorten en één laissez-passer. De verhouding van deze documenten was nagenoeg gelijk aan die van 2009, alleen het percentage verblijfsvergunningen werd gehalveerd van 12,1% naar 6,2%. Het percentage zaken van geen gelijkenis daalde van 40,5% naar 28,9%. Het aandeel vervalste documenten steeg van 32,8% naar 42,3% en het percentage totaal valse documenten bleef ongeveer gelijk (24,7%). De stijging van het aandeel vervalste documenten wordt grotendeels veroorzaakt door een stijging van de modi operandi 'overige vervalsingen' en 'foto vervangen'. Ook de fraude met in kopievorm aangeboden Nederlandse documenten betroffen vooral nationale paspoorten (52,5%) en identiteitskaarten (35,4%). Zoals vaker het geval met kopieën, was het grootste deel vervalst (83,0%). Er was maar één 'goed' Nederlands in kopievorm onderzocht document waar fraude mee was gepleegd, in 2009 waren dat er nog zeven.